

**NUEVAS GENERACIONES
DE EMPRENDEDORES**

INFORME



RSE



2021



Responsable de la publicación:

NGE, Dirección de RSE

Redacción:

Manon Knapp-Ziller

Coordinación:Guillaume Drebel,
Manon Knapp-Ziller,
Laurence Lavit**Diseño y realización:**Agence La Nouvelle
Laurence Soler**Fotos:**Agence Andia
Auteurs de Vues
Najim Barika
Franck Beloncle
Stéphane Bouquet
Marc Chesneau
Régis Cintas
Julien Courtillat/AGILIS,
Claude Cruells
Thibaut Dini
Ludovic Dumont/NGE
FONDATIONS,
Alain Grelet
Philippe Houzé
Jean-Marie Huron
Vincent Miesch
MoodMaker
Jean-Philippe Moulet
François Moura
Oxygène Drone
Phileog Eleven
Marie Picard Serna Vision
Unity Prod
Patrick Urvoy
Christophe Voegelé
Jean Zindel
Images Construction Cayola
y Fototeca de NGE.
Derechos reservadosImprimerie Lacroix -
Imprim'Vert - abril de 2022

ÍNDICE

REFERENCIAS P.04

El Grupo NGE	P.04
Compromisos y recompensas	P.05
Entrevista a Antoine Metzger	P.06
Modelo de negocio	P.08

HACER DE LAS PERSONAS EL CENTRO DE NUESTROS PROYECTOS P.10

Objetivos y resultados	P.12
Garantizar la salud y la seguridad de nuestros empleados	P.14
Fortalecer el bienestar en el trabajo	P.21
Desarrollar las competencias de los trabajadores	P.24
Promover la diversidad	P.26
Fomentar el diálogo social	P.28

ACTUAR EN FAVOR DE LA TRANSICIÓN ECOLÓGICA P.30

Objetivos y resultados	P.32
Reducir las emisiones de gas de efecto invernadero	P.34
Proteger la biodiversidad	P.40
Preservar los recursos naturales y fomentar la economía circular	P.44

DESARROLLAR NUESTRO ARRAGO TERRITORIAL DE MANERA SOSTENIBLE P.50

Objetivos y resultados	P.52
Contribuir a la vitalidad socioeconómica de las regiones	P.54
Favorecer la inclusión	P.58

PROMOVER UNA FUERTE CULTURA DE LA RESPONSABILIDAD SOCIAL P.62

Objetivos y resultados	P.64
Luchar contra la corrupción y fomentar la ética empresarial	P.66
Satisfacer a nuestros clientes y establecer relaciones duraderas	P.69
Velar por el respeto de los derechos humanos	P.70
Garantizar nuestra autonomía financiera y compartir el valor	P.71
Involucrar a nuestros proveedores en nuestra iniciativa de Compras Responsables	P.73
Fondo <i>Nouvelles Générations</i>	P.76

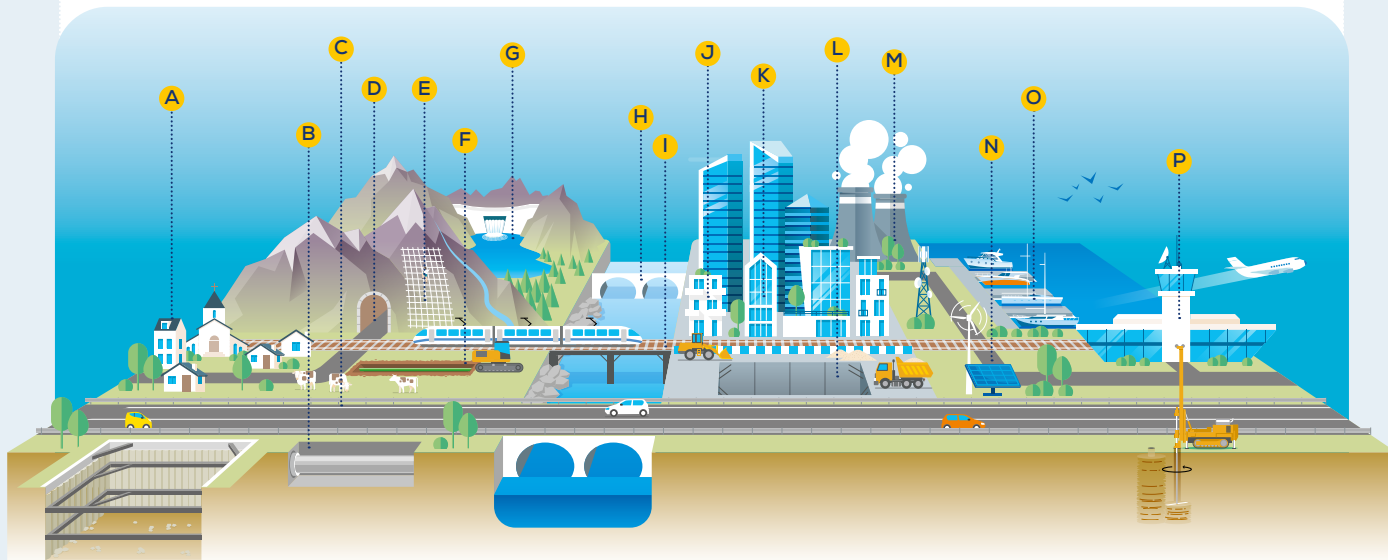
COMUNICACIÓN SOBRE EL PROGRESO GLOBAL COMPACT 2021 P.78**INFORMACIÓN NO FINANCIERA P.80**

¿Quiénes somos?

Tanto en Francia, como en el mundo, nuestros equipos crean, construyen y renuevan infraestructuras y edificios que están al servicio de las personas. Con la fuerza de su experiencia y su capacidad para trabajar juntos, las mujeres y hombres de NGE (14,746, al día de hoy) analizan y anticipan los cambios en su negocio con decisión y en estrecho

contacto con sus clientes. Con un volumen de negocios de **2,776 millones de euros**, NGE es una empresa francesa independiente dedicada a la construcción y las obras públicas que participa en la construcción de grandes infraestructuras y en proyectos urbanos o de proximidad.

Una oferta integral para diversas estructuras



CONSTRUCCIÓN

Con soluciones innovadoras y eficaces, el know-how de nuestros equipos se manifiesta en el diseño, la ejecución y el mantenimiento de estructuras.

- | | |
|--|--|
| A. Acondicionamiento urbano | I. Redes ferroviarias |
| B. Canalizaciones | J. Desarrollos inmobiliarios y construcción de edificios |
| C. Carreteras y autopistas | K. Ciudades y estructuras conectadas |
| D. Túneles | L. Cimentaciones |
| E. Obras especiales, de seguridad y refuerzo | M. Instalaciones nucleares |
| F. Redes y fibra óptica | N. Medioambiente |
| G. Acondicionamiento hidroeléctrico | O. Obras marítimas y fluviales |
| H. Obras de ingeniería civil | P. Aeropuertos |

COMPROMISOS Y RECOMPENSAS



En 2021, NGE recibió una medalla de oro por su compromiso y su desempeño en el campo de la RSE. El Grupo forma parte **del 6 % de las empresas con mejores resultados en el sector.**



En TSO, la filial ferroviaria del Grupo, el trabajo realizado en materia de RSE en los últimos años mereció el reconocimiento de EcoVadis, que en 2021 le concedió la medalla de platino. Esta evaluación sitúa a **TSO en el 1% de las mejores empresas de todos los sectores.**



En 2021 y por tercer año consecutivo, TSO México recibió el premio **Empresa Socialmente Responsable (ESR)**. Este premio recompensa, entre otras cosas, las acciones realizadas por la inserción laboral de personas discapacitadas, la lucha contra el cáncer de mama, la construcción de viviendas para los más desfavorecidos o la implicación de la empresa en una asociación de apoyo a los niños enfermos de cáncer.

NOUS SOUTENONS LE PACTE MONDIAL



NGE adhiere al Pacto Mundial de las Naciones Unidas desde el año 2016.

El presente informe constituye el Reporte de Progreso 2021, publicado en el sitio web del Pacto Mundial, para dar cuenta de la aplicación efectiva de los diez compromisos del programa, que abarcan los derechos humanos, las normas laborales internacionales, el medio ambiente y la corrupción.



NGE se unió al **French Business Climate Pledge** (Compromiso Climático de las Empresas Francesas), una comunidad multisectorial de empresas y organizaciones que trabajan juntas para hacer frente a la crisis climática y resolver los problemas asociados a la descarbonización de nuestra economía.



Junto con NGE BATIMENT y NGE Immobilier, NGE se adhirió al **Grupo de Prescriptores de Baja Emisión de Carbono**. Este grupo liderado por el IFPEB y Carbone4 se presenta como una plataforma de colaboración para aplicar las mejores soluciones para reducir el impacto del carbono y mejorar el rendimiento energético de los edificios.



En abril de 2020, NGE formalizó su compromiso con la biodiversidad adhiriéndose a la iniciativa **Act4Nature/Entreprise engagée pour la nature.**

ENTREVISTA

DE EMPRESA RESPONSABLE A EMPRESA COMPROMETIDA

ANTOINE METZGER, presidente de NGE



NGE tiene la firme voluntad de hacer de la RSE un pilar de su estrategia. Entendemos que **la empresa no puede vivir aislada de su entorno y que su crecimiento debe adecuarse a sus valores**. Por otra parte, esta es la expectativa de los candidatos y empleados que buscan darle un sentido a la actividad, de los actores financieros que conceden préstamos indexados en función de los resultados de la RSE y de los clientes que, a su vez, se ven sometidos al escrutinio de sus grupos de interés. La normativa, además, es cada vez más estricta y nos obliga a transformar nuestros métodos de trabajo. El rumbo está cambiando y NGE se está transformando para conseguir un rendimiento más integral, que no solo se base en indicadores financieros. La rentabilidad resulta esencial para la inversión y la sostenibilidad, pero no basta. En ese sentido, tenemos que ser ejemplares en nuestra forma de hacer negocios y de llevar a cabo nuestra actividad. Esto significa ser éticos, respetuosos y responsables. La sostenibilidad y el atractivo del Grupo de ello. **Nuestras ambiciones en materia de RSC combinan 4 enfoques: el humano, el ecológico, el territorial y el cultural, en los cuales la gestión tiene mucho que ver.**

La motivación de un proyecto humano

Desde sus inicios, NGE pone a sus empleados en el centro de sus proyectos. **Nos aseguramos de perpetuar una cultura empresarial de solidaridad, unidad y cordialidad**. Esta apertura y atención a los demás se refleja en nuestro enfoque de la prevención de riesgos, en las soluciones e innovaciones para mejorar la comodidad en el trabajo y en el desarrollo de las competencias. NGE identifica a jóvenes talentos, que a veces se encuentran alejados del empleo, y los capacita para garantizar su crecimiento y permitirles desarrollarse. Del mismo modo, nuestra empresa se compromete a ofrecer buenas condiciones de trabajo y a ayudar a cada persona a progresar en su carrera. Un ejemplo lo constituye nuestra escuela **Plate Forme** que, como centro de capacitación y aprendizaje, les ofrece a los estudiantes aprendices la oportunidad de recibir una excelente formación y complementarla con un puesto de trabajo.

Invertir en el medio ambiente

Desde que estructuró su estrategia de RSE, NGE pisa el acelerador. El Grupo apoya la transición energética reduciendo el impacto de sus actividades y aportándoles soluciones innovadoras a sus clientes. De aquí a 2030, tenemos como objetivo reducir nuestras emisiones de gases de efecto invernadero en un 4 % anual. Apostamos por el medio ambiente, ya que más del 30% de nuestro presupuesto de I+D se dedica a cuestiones medioambientales. Al supeditar, en parte, su método de financiación al criterio de reducción de las emisiones de gases de efecto invernadero, NGE está innovando y asume un compromiso. Casi un tercio de su deuda está supeditada a sus acciones de RSE y, en caso de no cumplirlas, NGE pagará una penalización a distintas asociaciones. **Con la aparición de nuevas especialidades, el medio ambiente no constituye un obstáculo, sino una fuente de oportunidades y de crecimiento.**

“La empresa dispone de los medios para actuar e incidir positivamente en su entorno”.

El movimiento ya está en marcha

NGE ya no se reconoce como empresa responsable, sino como **empresa comprometida**. Estamos convencidos de que la RSE es un factor de aceleración y de que este momento de urgencia no es el de una transición, sino el de pasar directamente a la acción. “La empresa dispone de los medios para actuar e incidir positivamente en su entorno”. Esta responsabilidad supone un compromiso para la empresa y para todos sus empleados. NGE ya está haciendo un gran aporte en temas de capacitación, de recuperación de residuos por medio de plataformas en todo el país, así como en la reducción de emisiones de GEI de los equipos de construcción y de los vehículos pesados. Aún es necesario hacer progresos, sobre todo en lo referente a la seguridad en el trabajo, la diversidad de género en los equipos de dirección de obra y la transformación cultural del personal operativo en lo que respecta a las cuestiones medioambientales.

Nuestra trayectoria se define mediante una política de RSE, así como por hojas de ruta establecidas, nuestras ambiciones son altas y nuestra organización se está poniendo en marcha. **La medalla de oro de EcoVadis** es una gran recompensa.

Este galardón sitúa a NGE en el 6 % de las empresas con mejores resultados del sector. Estamos orgullosos de haber llegado hasta allí. Aún hay muchos retos por delante. Los superaremos juntos. ■

Modelo de negocio

RECURSOS

CAPITAL HUMANO

- 68 % del personal capacitado
- 7 años de antigüedad promedio
- Escucha, autonomía y proximidad de la dirigencia
- Plate Forme: Centro de Formación de Aprendices (CFA) interno
- 195 agentes de prevención
- 2.72 % de la masa salarial dedicado a la capacitación

14,746
EMPLEADOS DE LOS
CUALES 11 % SON MUJERES

CAPITAL INDUSTRIAL E INTELLECTUAL

- 50 talleres en Francia
- 20 plantas de asfalto y 15 canteras
- LC2 laboratorio interno de investigación sobre el asfalto
- 103 M€ de inversión en equipos
- 52 proyectos innovadores en desarrollo
- 6 M€ de presupuesto para I+D
- 233 empleados en la Dirección Científica y Técnica

10,164
MÁQUINAS, VEHÍCULOS
Y VEHÍCULOS PESADOS

ANCLAJE TERRITORIAL

- + de 10,900 obras
- 158 agencias
- Presencia en 17 países
- 18 obras en concesión

POLÍTICA AMBIENTAL

- PLAN AMBIENTAL 2022
 - -4 % anual de emisiones de GEI para el horizonte 2030
 - Al menos una plataforma de recuperación de materiales por región, control del consumo de agua y del 80 % de residuos recuperados
 - Dedicar 1/3 del presupuesto de I+D al medioambiente y orientar la captación de negocios en obras medioambientales
 - Implicar a todos el personal
- El 68 % del volumen de negocios cuenta con la certificación ISO 14001
- El 92 % de las regiones cuenta con al menos una plataforma de recuperación de materiales
- Fondo Nuevas Generaciones: una estructura de mecenazgo con orientación medioambiental

CAPITAL FINANCIERO

- 145 M€ de capitales propios
- 4,400 M€ de cartera de pedidos
- Ratio de apalancamiento neto: 2.06
- 8,000 empleados accionistas

CONSTRUIR JUNTOS OBRAS QUE CAMBIEN EL MUNDO

Y NOS HAGAN SENTIR ORGULLOSOS

MULTISERVICIOS
La empresa ofrece una amplia gama de servicios de construcción y obra pública con una completa plataforma de especialización que nos permite llevar a cabo cualquier tipo de proyecto de forma independiente.

- Construcción vial, redes y terraplenes
- Canalizaciones y redes
- Carreteras y equipamiento de carreteras
- Ingeniería civil
- Obras geotécnicas y de seguridad
- Obras ferroviarias
- Construcción
- Financiamiento de proyectos

PROXIMIDAD
Nuestra organización descentralizada, cercana a nuestros clientes, nos permite establecer relaciones duraderas y de calidad.

EXPERIENCIA
Nuestros equipos ponen su experiencia al servicio de los clientes, tanto en términos de financiación como de diseño, construcción y mantenimiento.

RESPONSABILIDAD

- Hacer de las personas el centro de nuestros proyectos
- Transición ecológica
- Anclaje territorial
- Fuerte cultura de la responsabilidad social

VALOR GENERADO

CAPITAL HUMANO

- 702 M€ de sueldos y cargas de personal
- 94 % de contratos planta permanente
- 613 contratos en alternancia
- Índice de frecuencia: 13.52
- Índice de igualdad profesional: 85/100
- 21% del capital en manos de empleados no directivos
- 14.5 M€ abonados en concepto de participación en beneficios e incentivos

ANCLAJE TERRITORIAL

- 1,900 M€ en compras
- 138 M€ de inversión en material
- 22,002 proveedores de los cuales 54 % PYMES
- 43 % de los gastos se confía a PYMES
- 93 % de la compra para las actividades en Francia se efectúa en territorio nacional
- 39 M€ de aportación fiscal
- 828,172 € en concepto de mecenazgo

4,825
CONTRATACIONES

CAPITAL INDUSTRIAL E INTELLECTUAL

- El 100 % de las máquinas nuevas cuentan con apagado automático del motor desde 2017
- El 78 % de los camiones cumple las últimas normas de contaminación Euro6

MEDIO AMBIENTE

- Desarrollo de las aplicaciones ESTAY y REVAM'APP para el uso compartido de vehículos y la gestión de residuos
- 76 % de material recuperado
- 53 % del gasto en innovación se dedica al medio ambiente.
- Dispositivo de control de plantas exóticas invasoras mediante siembra
- 7 proyectos asociativos de empleados sobre el medio ambiente, apoyados por el Fondo Nuevas Generaciones

ESTADOS FINANCIEROS

- Volumen de negocios: 2,776 M€
- 29 M€ en dividendos pagados
- Flujo de caja: 455 M€



HACER DE LAS PERSONAS EL CENTRO DE NUESTROS PROYECTOS

Desde su creación, NGE ha procurado hacer del factor humano el centro de sus proyectos. Esto significa que, independientemente de su posición jerárquica, el personal del Grupo es la principal preocupación de la empresa, ya que el éxito colectivo depende del compromiso individual. La energía de NGE pasa por las mujeres y los hombres que le dan forma al Grupo. Por todo esto, el cuidado de los empleados, la promoción del desarrollo profesional y el estímulo de la iniciativa en un clima de confianza, transparencia y solidaridad son los principios fundamentales de nuestra política.



LOS OBJETIVOS



01

→ ÍNDICE DE FRECUENCIA MENOR A 10 EN 2022

02

→ ÍNDICE DE FRECUENCIA, INCLUIDOS EMPLEADOS EVENTUALES, MENOR A 10 EN 2024

03

→ 20,000 EMPLEADOS EN 2025

04

→ 600 CONTRATOS EN ALTERNANCIA, DE LOS CUALES 300 PARA JÓVENES OBREROS EN 2022

05

→ 50 EMBAJADORES DE PROXIMIDAD PARA PROMOVER LA IGUALDAD DE GÉNERO EN EL TERRENO

06

→ EL 15 % DEL PRESUPUESTO DE CAPACITACIÓN SE DEDICA A ACCIONES DE APOYO A LA PROMOCIÓN INTERNA

07

→ 200 MUJERES EN SUPERVISIÓN DE OBRAS PARA 2022, CON UN AUMENTO POSTERIOR DEL 13.5 % ANUAL

En 2021...

13.52

Índice de frecuencia

El 56 %

de la jefatura de obra está capacitada en temas de prevención

El 90 %

de las entidades celebró una jornada de seguridad dedicada a la prevención

4 M€

de compras de EPP para su dotación y renovación

84 %

de entrevistas profesionales realizadas

613

contratos en alternancia

58

cunas en guardería para los empleados

31

enlaces locales para discapacitados

El 82 %

de los empleados están concientizados con respecto a temas de discapacidad

El 68 %

de los empleados asistió a, al menos, un curso de capacitación durante el año

127,500 HORAS

de capacitación impartidas por el CFA Plate Forme

11 %

de empleadas

18 %

de mujeres directivas

137

mujeres en supervisión de obras

3ª

encuesta QVT realizada

Garantizar la salud y la seguridad de nuestros empleados

Una de las prioridades de NGE es garantizar que sus empleados desempeñen su labor en condiciones óptimas de seguridad. Esta vocación permanentemente reafirmada ha llevado al Grupo a poner en marcha planes de acción para reducir los accidentes laborales y proteger la salud de sus empleados.



Plan de seguridad y salud en el trabajo y documento único

los cambios en la reglamentación y las normas. Luego, se lo presenta ante la dirección del Grupo, que está muy implicada en este tema. A continuación, cada entidad completa el PSST en función de las especificidades de su negocio y lo implementa a diario en el terreno, en 17 países, gracias a una red de 195 empleados de CSM. Estos últimos trabajan en las obras, junto con la dirección y los empleados, para encontrar soluciones técnicas, humanas y organizativas que hagan que los lugares de trabajo sean aún más seguros.

El plan de seguridad y salud en el trabajo (PSST) que **todo el Grupo NGE ha implementado** es fruto de la colaboración entre el Departamento de Salud, Seguridad y Prevención y el Comité de Prevención, que reúne mensualmente a los directores de CSM de las distintas entidades y a los distintos actores sociales, así como al ergónomo y al psicólogo laboral del Grupo. Este plan se somete a una revisión anual, basada en el análisis de los datos de accidentes de años anteriores, en la evolución de la actividad y en

Cada entidad o filial del Grupo enumera los riesgos en el Documento Único de Evaluación de Riesgos Laborales (DUERP). El Documento Único, que se elabora junto con los distintos interlocutores sociales, se actualiza anualmente o en caso de que se produzca un acontecimiento importante. Además, antes de cada obra/operación se realiza una evaluación de riesgos que queda documentada en un plan específico. ■

Capacitar, concientizar y comunicar



La formación y la concientización contribuyen al desarrollo continuo de una cultura de la seguridad mediante la transmisión de conocimientos, técnicas y habilidades interpersonales.

Los cursos de capacitación son una herramienta real en el enfoque preventivo y **refuerzan la capacidad de nuestros operadores para ser conscientes de los riesgos y responder a ellos**. Aumentar el número de sesiones impartidas es uno de los objetivos principales de cada PSST para 2021 y 2022.

Plate Forme, nuestro centro de capacitación, imparte un programa de capacitación de dos días denominado **"RAID"**. Basado en el concepto de FOH (factores organizativos y humanos), este programa enseña los fundamentos de la prevención de forma pragmática y concreta mediante el uso de una herramienta técnica especializada en la creación de situaciones. En 2021, 101 directivos intermedios participaron en esta capacitación.

En el terreno, los supervisores de obra realizan sesiones de prevención de **1/4 de hora para transmitir o recordar los puntos esenciales para la seguridad de todos**.

El objetivo consiste en hacer vivir a largo plazo las medidas preventivas que conciernen directamente a la obra en curso, así como informar acerca de algunos problemas puntuales, como los riesgos ligados a las altas temperaturas en verano. Gracias al sistema de los "primeros 5 minutos", cada vez que se pone en marcha una nueva actividad, se comparte con cada miembro del personal (empleados, trabajadores temporales, subcontratistas, etc.) la información esencial para el trabajo y la cohesión del equipo, así como los riesgos y las medidas de prevención.

En 2021, el 90 % de las entidades celebraron una **jornada de seguridad dedicada a la prevención de riesgos**. Esta jornada de temática variada reúne a todos los empleados de la entidad o filial en torno a talleres rotativos (concientización sobre los riesgos asociados a las motosierras, actividad física, introducción al uso de desfibriladores, etc.).



En junio de 2021, los empleados de la sede central recibieron una capacitación sobre los riesgos viales. Los 13 talleres en los que participaron fueron organizados por el servicio de seguridad vial de Bouches-du-Rhône, la policía móvil de Arles y las enfermeras de medicina del trabajo. En esta ocasión, el Grupo NGE firmó el Llamamiento Nacional de Empresarios Comprometidos con la Seguridad de los Trabajadores en la Carretera.

Las acciones de concientización y prevención se adaptan a los distintos entornos. En la obra de diseño y construcción de un complejo hidroeléctrico en Nachtigal (Camerún), NGE y sus socios llevaron a cabo una campaña de concientización sobre la **malaria** dirigida a sus empleados y a los residentes locales. El programa incluía un recordatorio de las instrucciones (eliminar los charcos, dormir siempre bajo un mosquitero impregnado de repelente, llevar ropa larga, etc.), una parte de concientización y la distribución de mosquiteros impregnados a los residentes locales. Durante los dos últimos años, **Nachtigal también fue escenario de campañas de concientización en materia de diabetes y VIH.**

Para garantizar la seguridad de sus expatriados en los países de mayor riesgo, en 2021, NGE comenzó a implementar una aplicación que permite geolocalizar a sus empleados. En estos momentos,



la aplicación pasa por una fase de prueba en **Camerún y Costa de Marfil**. En octubre de 2021, NGE organizó junto a la Secretaría de Seguridad Ciudadana de la Ciudad de México un taller para concientizar a los empleados que trabajan en las obras interurbanas en materia de **prevención de delitos, extorsiones y secuestros.** ■

Eliminación de riesgos para la vida: la aplicación de las reglas vitales



Concientización sobre los puntos ciegos

Con la colaboración de los órganos de representación del personal, un grupo de trabajo compuesto por prevencionistas y personal operativo elaboró en 2019 **unas normas de seguridad para eliminar los riesgos mortales: "las reglas vitales"**. Su objetivo consiste en recordar al personal que ciertas situaciones peligrosas pueden ser fatales y que los reflejos adecuados para eliminarlas pueden salvar vidas. Estas reglas se basan en normas comunes y específicas para tener en cuenta las particularidades de nuestras actividades profesionales. Además, no son negociables, es decir, su incumplimiento es pasible de sanción disciplinaria. Durante los dos últimos años, las Reglas Vitales han sido objeto de una intensa campaña de comunicación y de inspecciones en el terreno. ■



Plan de acción de seguridad para nuestros trabajadores eventuales

Tras constatar que la incidencia de accidentes entre los trabajadores eventuales sigue siendo superior a la de los empleados de planta, NGE está aplicando el **plan de acción "Seguridad de nuestros trabajadores eventuales"** (Sécurité de nos intérimaires) con varias Empresas de Trabajo Temporal (ETT) y limitando el uso de trabajadores eventuales.

- **El proceso formalizado** de contratación de personal eventual anima al personal operativo a anticiparse a sus necesidades, con el fin de garantizar que dicho personal esté médica y profesionalmente apto para las tareas asignadas.
- **Los contratos marco con las ETT** contienen requisitos de seguridad y su selección depende de criterios específicos, como la implantación de una organización de prevención dentro de la entidad.
- En las obras, se refuerza la **capacitación de bienvenida** para empleados eventuales y algunos de ellos reciben previamente **información sobre PASI** (Pasaporte de seguridad para eventuales). El recinto de Plate Forme de Mernel cuenta con la aprobación del PASI.
- El Grupo estableció un **objetivo para el índice de frecuencia de los accidentes de trabajo**, que incluye a los trabajadores eventuales. En 2024, deberá ser menor a 10. ■

Socorrismo



En lo que respecta a los primeros auxilios, NGE cuenta con la acreditación del INRS para impartir cursos de formación de salvamento.

Plate Forme, el centro de capacitación del Grupo, diseña e imparte formación adaptada a los riesgos laborales de todas sus filiales.

Además, se encarga de capacitar a los empleados en

materia de primeros auxilios subterráneos. Este año, **el ritmo de los ejercicios de respuesta a emergencias se ha incrementado.** Muchas de las entidades simularon al menos un accidente para poner a prueba la capacidad de respuesta de los empleados en las obras, así como para

evaluar el know-how y la eficacia de las acciones desplegadas. Las sesiones informativas y los comentarios in situ permitieron mejorar y perfeccionar la adaptación de la capacitación en primeros auxilios a los distintos riesgos laborales. Además, sirvieron para consolidar nuestros vínculos con los servicios públicos de rescate. En 2021, en **Camerún**, NGE y sus empresas asociadas organizaron talleres de **una semana de duración para brindar capacitación en primeros auxilios** en las obras de construcción de la presa de Nachtigal. Así, un equipo de instructores comprometidos formó a 170 empleados in situ, en zonas equipadas para los primeros auxilios. ■



Ergonomía

Se analizaron
150
puestos de trabajo
de oficina.

Hace ya varios años que NGE aplica un enfoque ergonómico para **velar por la salud de los empleados y mejorar el rendimiento de los sistemas de producción.** Tener en cuenta los componentes medioambientales, humanos y organizativos de la actividad laboral lleva a NGE **a innovar en sus herramientas y sus procesos, así como en la organización de sus obras.**

En 2021, el ergónomo del Grupo y el Departamento de Innovación trabajaron juntos para reducir los riesgos de una situación laboral repetitiva y propensa a los accidentes que afecta a los 200 topógrafos del Grupo. Este grupo de empleados se solía lesionar la parte superior de las manos al plantar los tapones para delimitar el terreno. Junto a los topógrafos, se diseñaron y modelaron varias soluciones, con el fin de evitar que los métodos propuestos afectaran otra parte del cuerpo o prolongaran la duración de la actividad. El enfoque ergonómico permitió poner de manifiesto otros problemas relacionados con el transporte de tapones, por lo cual es objeto de un estudio específico. Más allá del interés por la salud física, la atención del ergónomo y el soporte al trabajo real en la obra durante varios días potencian la actividad de los empleados

y facilitan la adquisición de la cultura de la prevención.

Como medida preventiva, este año se han incrementado los estudios ergonómicos de los puestos de trabajo en las oficinas. En este sentido, se analizaron 150 puestos de oficina para corregir posturas, mejorar el entorno y la calidad de vida en el lugar de trabajo.

Además, NGE se está dedicando a estudiar e integrar nuevas técnicas para proteger la salud de sus empleados. Actualmente, se está probando en las obras de NGE Bâtiment un exoesqueleto que facilita el trabajo con "brazos en altura", a fin de reducir los riesgos de trastornos **musculoesqueléticos (TME)**, la principal causa de enfermedad laboral en el sector. ■



Riesgos psicosociales



590

directivos
concientizados
sobre los RPS
en 2021.

101

empleados
capacitados
en RPS.

La prevención de los riesgos psicosociales se estructura mediante programas de concientización y capacitación. La concientización se dirige a los jefes de obra, a los directores de obra y a los responsables de las oficinas de diseño. PSYFrance imparte sus cursos a una población que va desde la Dirección General hasta los jefes de sector, pasando por los responsables de RR. HH. y los agentes de prevención. El objetivo de

NGE es capacitar y concientizar al 100 % de la fuerza laboral objetivo para fines de 2023 por medio de un plan de capacitación que se extiende por un período de 3 años.

- > 590 directivos concientizados sobre los RPS en 2021
- > 101 empleados capacitados en RPS en 2021.

Además de la capacitación, todos los empleados tienen acceso a **un sistema de apoyo psicológico** a cargo del psicólogo laboral del Grupo.

En el **Reino Unido**, con motivo del **Día Mundial de la Salud Mental**, NGE organizó una serie de actividades para ayudar a los empleados a mantener una buena salud mental. La ocasión permitió también recordar la existencia y los datos de contacto del referente local de salud mental.

En 2021, en **México**, NGE organizó un **destacado evento dedicado a la prevención del suicidio.**

Para generar conciencia entre los empleados, se llevaron a cabo varias acciones simultáneas: campaña de pósters, estadísticas, talleres sobre buenas prácticas, intercambio de información sobre líneas de ayuda y asistencia psicológica. ■

Equipos de protección personal



4 M€

de compras de EPP para su dotación y renovación en 2021.

Todos los años, NGE dota a sus empleados de equipos de protección personal.

Durante la última comisión técnica, se comprobó que los equipos para mujeres están cada vez mejor diseñados. En esta ocasión, llamaron la atención varios EPP, así como una nueva gama de cascos,

arneses anticáida más ligeros, una máscara panorámica y **ropa mejor adaptada a las especificidades de la profesión, pero también a las diferentes morfologías.** ■

Covid-19



Con motivo de la pandemia de Covid-19, en 2021, NGE continuó su labor de seguimiento y cumplimiento de las instrucciones gubernamentales. **La Dirección de Prevención proporcionó un apoyo constante a su red de agentes de prevención, los cuales recibieron actualizaciones semanales sobre la gestión de crisis dentro del Grupo.** Se trata de un documento elaborado con los representantes del personal, a los que se informa regularmente e implica en las instrucciones operativas impartidas a los agentes de prevención. ■

Fortalecer el bienestar en el trabajo



Evaluar la calidad de la vida en el trabajo

La consultora independiente especializada Great Place to Work realiza encuestas trianuales para **medir la calidad de vida en el trabajo e identificar nuevas propuestas de mejora.** Los resultados de la última encuesta realizada en octubre de 2021 mostraron una mejora en la calidad de la vida laboral con respecto a la encuesta anterior, llevada a cabo en 2018. Las áreas de progreso identificadas darán lugar a acciones correctivas que se aplicarán a partir de 2022. Al mismo tiempo, los informes de asombro que completan los nuevos empleados contratados y las entrevistas de renuncia, enriquecen continuamente nuestros análisis y nuestras acciones. ■

68 %

de los empleados consideran que "en general, NGE es una empresa realmente buena para trabajar" (frente al 65 % en 2018).

85 %

85% de los empleados están orgullosos de sus logros.

77 %

de los empleados piensan que su trabajo tiene sentido para ellos y no lo ven como un simple trabajo.

Facilitar y apoyar el teletrabajo

Ante la crisis sanitaria y siguiendo las recomendaciones del Gobierno, NGE se movilizó en 2020 para permitir la generalización del teletrabajo en los puestos compatibles con esta modalidad de trabajo.

Durante el otoño boreal de 2021, se publicó una nota sobre las buenas prácticas y los aspectos esenciales del teletrabajo, basada en la información y el análisis efectuados el año anterior. **La dirección fomenta la organización flexible del trabajo, garantizando al mismo tiempo que el teletrabajo no socave la cultura solidaria, unida y cordial de la empresa.** Salvo en el caso de las instrucciones gubernamentales específicas relacionadas con la pandemia, la dirección recomienda analizarlo previamente con el superior jerárquico inmediato y no superar los 2 días semanales de teletrabajo para no alterar la dinámica del equipo. ■

Fomentar el equilibrio entre el trabajo y la vida privada

58 cunas

Se reservaron 58 cunas en guardería para los empleados en centros situados lo más cerca posible de nuestros establecimientos en toda Francia.

NGE se compromete a desarrollar políticas que promuevan un mejor equilibrio entre el trabajo y la vida privada. Desde el año 2017, el Grupo tiene un acuerdo de **colaboración con distintas guarderías**. En 2021, se reservaron 58 cunas en guardería para los empleados en centros situados lo más cerca posible de nuestros establecimientos en toda Francia. Dentro de su política familiar, NGE también concede más **licencias por hijos enfermos** de las que exige la ley. Además, en el verano boreal de 2017, el Grupo firmó un acuerdo con los actores sociales relativo al derecho a la desconexión, destinado esencialmente a concientizar a los empleados acerca del uso prudente de las herramientas digitales profesionales. Con el impulso de los interlocutores sociales, en 2015 se creó un club para **ofrecer una serie de ofertas a todos los empleados y pensionistas**. Con el impulso de los interlocutores sociales, en 2015 se creó un club de compras para ofrecer una serie de ofertas a todos los empleados y pensionistas. ■

31

referentes capacitados.

Apoyar a los empleados con discapacidades

En el marco de una política de diversidad, NGE prosigue sus esfuerzos para **integrar a los empleados con discapacidades**. El diagnóstico, establecido por TH Conseil a principios de 2021, condujo a la coconstrucción de un plan de acción, que se implementó a partir de mediados de año. NGE ha creado una red de discapacidad, con **31 referentes formados** en cada región y filial. Algunos de ellos compartieron su trabajo con las personas con discapacidad durante el "Duo Day", un evento nacional organizado por la **Secretaría de Estado para las Personas con Discapacidad**. ■



Día de la Familia en las regiones de Lemosín y Poitou-Charentes

Organizar eventos amistosos

Cada año, los nuevos empleados se reúnen en las **Jornadas de Descubrimiento** que organizan NGE y sus entidades. Estos eventos constituyen una oportunidad para visitar la sede del Grupo y hablar directamente con la dirección. A la presentación de NGE le sigue **un taller de concientización sobre la RSE** dirigido por el presidente y visitas al centro de capacitación, al taller mecánico y al Laboratorio de Innovación. Más allá del aspecto informativo, la jornada de descubrimiento es, ante todo, un momento de encuentro y convivencia entre empleados que ejercen diversas funciones en toda Francia. En 2021, NGE dio la bienvenida a 365 nuevas contrataciones en su sede durante 9 jornadas de descubrimiento.

Periódicamente se organizan jornadas familiares, tanto en la sede central como en las distintas entidades del Grupo. Su objetivo es que los niños conozcan el lugar de trabajo y a los compañeros de sus padres en un contexto de cordialidad. Los días 20 y 21 de noviembre de 2021, NGE BÂTIMENT organizó, con el apoyo del CSE, un fin de semana familiar en el recinto de la Arena Futuroscope, lo que permitió a 400 personas visitar la obra y disfrutar del Futuroscope.

En el **Reino Unido**, la sesión informativa anual para el personal de Londres se celebró



Taller de RSE durante las Jornadas de Descubrimiento

en el London Marriott Hôtel Canary Wharf. El evento combinó información estratégica sobre la empresa con actividades divertidas, como la construcción de una torre de malvaiscos. En **México**, se organizan animaciones con motivo de acontecimientos culturales importantes. En octubre, por ejemplo, los equipos mexicanos organizaron un concurso de decoración para el Día de Muertos. El objetivo del juego era sencillo: cada piso tenía que hacer el altar de ofrendas más bonito.

NGE anima a sus empleados a practicar deportes a través de una asociación especializada: **NGE Sports**. Carrera, fútbol sala, golf, marcha nórdica, petanca, triatlón, tenis y kitesurf son algunas de las disciplinas que reúnen a los empleados en diversos eventos y competiciones. En TSO, la filial ferroviaria del Grupo, las clases de deporte se imparten en la sede de Chelles. Allí, los empleados tienen la oportunidad de practicar deportes dos veces por semana, con la supervisión de un profesor, durante la pausa del almuerzo. ■

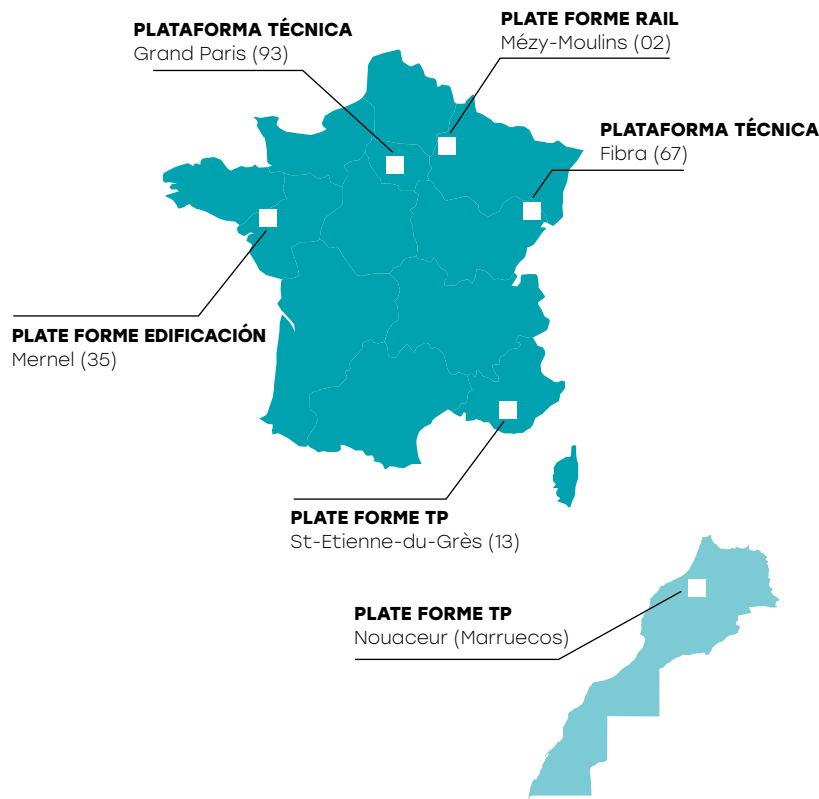
Desarrollar las competencias de los trabajadores

Plate Forme, el centro de capacitación de aprendices del Grupo NGE

Desde principios de la década de 2000, NGE está inmerso en un proceso de profesionalización y transferencia de competencias a nivel interno. En 2002 se creó la escuela de capacitación interna, llamada Plate Forme, que confirmó un enfoque ya bien establecido: recibir capacitación de los expertos de NGE para responder a las necesidades de NGE. Articulada en torno a 4 centros y 2 plataformas técnicas, la escuela imparte actualmente una amplia gama de cursos de capacitación dedicados a la industria de la construcción. **De este modo, el Grupo es autónomo y puede responder de forma reactiva y específica a las necesidades de las obras y a las exigencias de los clientes.**

En septiembre de 2019, la escuela dio un paso trascendental al obtener su **homologación como Centro de Capacitación por Aprendizaje**. Esto permite a NGE impartir de forma autónoma titulaciones reconocidas por el Estado francés. En la actualidad, Plate Forme está en condiciones de otorgar **4 títulos profesionales**: encofrador, albañil de obras viales, instalador de tuberías (nivel CAP: Certificado de Aptitud Profesional) y jefe de obra de carreteras, movimientos de tierra, obras viales (nivel de bachillerato).

Plate Forme es, sin dudas, un **trampolín para el crecimiento orgánico de NGE**. En 2021, **5,300 alumnos** recibieron **127,500 horas** de formación. Cada año, Plate Forme amplía su catálogo de formación para apoyar el crecimiento de oficios específicos dentro del Grupo, como el de electricista. En 2021, se crearon nuevos contratos de profesionalización para la actividad ferroviaria (colocador de vías de hormigón, oficial de seguridad ferroviaria, oficial de protección eléctrica). ■



Capacitación continua

Todos los empleados del Grupo disponen de un sistema de **formación continua**, que en parte es impartido por Plate Forme. Por ejemplo, un ingeniero contratado por NGE, independientemente de la filial, recibirá tres cursos de formación en los 18 meses siguientes a su incorporación a la empresa: gestión de contratos públicos y privados, RAID (prevención y seguridad) y gestión de obras. Además, las entrevistas anuales permiten determinar las necesidades de capacitación de cada empleado.

La capacitación continua también adopta la forma de **e-learning** por medio de una plataforma interna: Talents. Esta herramienta ofrece una variedad de módulos sobre ética empresarial, cuestiones medioambientales en la construcción, automatización de oficinas, idiomas extranjeros, etc. ■



NGE apoya el aprendizaje

613

El Grupo incorporó a 613 estudiantes en alternancia.

NGE promueve el aprendizaje para concretar sus objetivos de contratación. Esta modalidad de capacitación es una verdadera oportunidad para contratar a jóvenes que se adhieran a nuestra cultura, para que aprovechen la transmisión de conocimientos de los tutores y de los expertos en negocios, aportando al mismo tiempo nuevas ideas. En 2021, el Grupo incorporó a **613 estudiantes en alternancia**. ■



Implementación generalizada de la GPEC

De 2017 a 2020, la Dirección de Recursos Humanos llevó a cabo un proyecto de gran envergadura: el **despliegue de una política de gestión prospectiva de empleos y competencias**.

La GPEC se basa en un mapa de profesiones, diseñado a partir de una serie de

entrevistas con el personal operativo. Este trabajo permitió elaborar una serie de pautas de evaluación específicas, cuyos criterios surgen de las realidades en el terreno. De este modo, el sistema de gestión de competencias apoya la identificación de habilidades y áreas de mejora, el perfeccionamiento de las competencias y la evolución de la carrera profesional. ■

Promover la diversidad

Creada en 2018, la red NGE Mixité goza de un fuerte apoyo por parte de la dirección y reúne actualmente a más de un centenar de mujeres y hombres del Grupo. Junto a la Dirección de Recursos Humanos, NGE Mixité puso en marcha acciones concretas en materia de integración, condiciones de trabajo, desarrollo profesional, equilibrio vital y lucha contra los estereotipos.

La diversidad no es una opción. Es la condición de una empresa exitosa, moderna y viva que evoluciona al ritmo de un mundo cambiante".

Más allá del género, la diversidad de puntos de vista, caracteres y estilos de gestión es todo un valor para NGE.

PLAN 2022

- > **200 mujeres** en supervisión de obras para 2022, con un **aumento posterior del 13.5 % anual.**
- > Garantizar la **igualdad de trato** en todas las etapas de la gestión prospectiva del empleo y las competencias (salario, capacitación, desarrollo profesional, etc.)
- > Desarrollar y coordinar una red de **50 embajadores de proximidad** para promover la igualdad de género en el terreno
- > **Concientizar** a los directivos sobre la lucha contra la violencia de género y el acoso sexual



ENERO DE 2021

- Firma de un convenio de patrocinio con Les SouterReines, asociación francesa que promueve la igualdad de género en el sector de la construcción.

MARZO DE 2021

- Participación en la conferencia anual de Cercle InterElles: "20 años de diversidad... ¡Y mañana seguiremos adelante!", con la intervención de un miembro de la Dirección General de NGE.



ABRIL DE 2021

- Mejora y diversificación de la línea de EPP adaptados a la morfología de la mujer.

JUNIO DE 2021

- Firma del Pacto "Las mujeres y la IA", por una inteligencia artificial responsable y no sexista, de Cercle Interelles.



AGOSTO DE 2021

- Publicación de las Guías de Paternidad NGE para empleados y directivos.

SEPTIEMBRE DE 2021

- Puesta a prueba de bases de vida mixtas en Isla de Francia.



29 DE NOVIEMBRE AL 5 DE DICIEMBRE DE 2021

- Participación de los equipos de NGE de Camerún en la campaña mundial contra la violencia de género. Capacitación de los empleados por parte de una ONG experta en la materia y organización de un curso de autodefensa.



ENERO DE 2021

- Implementación de las entrevistas previas a la licencia parental y de las entrevistas de "retorno tras larga ausencia", integradas en el software de gestión de recursos humanos Talents.

8 DE MARZO DE 2021



- Difusión de un vídeo sobre la diversidad de perfiles de nuestras empleadas en las obras.

JUNIO DE 2021

- Conferencia "Leadership&Mixité", dirigida por la empresa Idem Per Idem, para concientizar a las mujeres directivas de NGE sobre el rol de liderazgo, con miras a romper el techo de cristal.



SEPTIEMBRE DE 2021

- Aumento del número de cunas reservadas en guardería para los empleados por medio de la red Babilou. Número total de cunas: de 28 en septiembre de 2020 a 58 en septiembre de 2021.

OCTUBRE DE 2021

- Octubre rosa, campañas de concientización sobre el cáncer de mama y la importancia de las pruebas de detección en las sucursales ferroviarias de TSO en Chelles, México, Santo Domingo y Londres.



→ Participación en una carrera para recaudar fondos para la Fundación Panameña contra el Cáncer de Mama

FOMENTAR EL DIÁLOGO SOCIAL

NGE estimula el diálogo social permanente, garantizado por líneas de comunicación ágiles y por un modo de operar que otorga responsabilidad sobre el terreno.

El diálogo social no se limita a las reuniones mensuales del comité social y económico. Se trata, en realidad, de una tarea constante que se lleva a cabo gracias a la movilización y a la capacidad de reacción de la gerencia, de los representantes del personal y de la dirección.

Hace ya muchos años que la transparencia rige nuestras relaciones sociales. La clave de la dirección es dar respuestas claras a cada pregunta lo más rápidamente posible.

En 2021, la reorganización en la participación accionaria del Grupo confirmó la **relación de confianza mutua entre la Dirección General y los interlocutores sociales**, puesto que estos últimos aprobaron por unanimidad la entrada de Montefiore en el capital.

Con motivo de la pandemia de Covid-19 desatada en 2021, los representantes de los trabajadores reciben información periódica sobre la evolución del Grupo y participan en las instrucciones operativas dadas a los prevenicionistas. Su conocimiento detallado de la realidad sobre el terreno facilita la aplicación de las directrices gubernamentales.

Al margen de las cuestiones sanitarias a corto plazo, **NGE siempre está atento a los representantes de los trabajadores y garantiza su participación en todas las cuestiones sociales importantes de la empresa.** Su participación es esencial para desarrollar y aplicar medidas de calidad, adaptadas a las condiciones de trabajo en nuestros centros. El pragmatismo de los interlocutores sociales y la búsqueda compartida de un equilibrio entre los intereses de los trabajadores y los del Grupo garantizan un clima social de calidad, que constituye un vector de progreso. Así, se han

firmado numerosos convenios colectivos sobre diversos temas, como la igualdad profesional, la gestión de las competencias, el tiempo de trabajo, las cuentas de ahorro de tiempo, el derecho a la desconexión, la participación en los beneficios y los sistemas de incentivos y el seguro médico complementario.

JEAN BERNADET,
director general



ACTUAR EN FAVOR DE LA TRANSICIÓN ECOLÓGICA

Dada la situación de emergencia medioambiental, NGE organiza a sus equipos para acelerar la reducción del impacto de sus propias actividades en el clima, la biodiversidad y los recursos naturales. Como operador clave en las ciudades, las infraestructuras públicas y el desarrollo territorial, el Grupo desarrolla soluciones que ayudan a sus clientes a reducir su propia huella y a preservar o restaurar los entornos naturales.



LOS OBJETIVOS

NGE apuesta por un enfoque ambiental integral, por medio de acciones colectivas y directamente vinculadas a sus actividades. Tras un plan medioambiental trienal (2019-2021) que sentó las bases de nuestras ambiciones, el plan medioambiental de 2022 es el que establece los objetivos del Grupo.



Valle del Royo

01

—> REDUCIR LAS EMISIONES DE GAS DE EFECTO INVERNADERO

de nuestras actividades y de nuestros desplazamientos en un 4 % anual de aquí a 2030 (año de referencia = 2019) para ser compatibles con el Acuerdo de París, cuyo objetivo es mantener el aumento de la temperatura global en un máximo de 1.5 / 2 °C.

02

—> PRESERVAR LOS RECURSOS NATURALES

por medio de plataformas de recuperación de materiales, controlando nuestro consumo de agua potable y recuperando el 80 % de nuestros residuos.

03

—> ACTUAR A FAVOR DE LA BIODIVERSIDAD Y EL CLIMA

desarrollando soluciones de ecodiseño y bajas en carbono, dedicando 1/3 del presupuesto de I+D a cuestiones medioambientales y orientando la obtención de contratos hacia las obras “medioambientales”.

04

—> MOTIVAR A TODOS NUESTROS COLABORADORES

iniciando acciones a nivel internacional y al no tener ningún comentario negativo de nuestros clientes sobre temas medioambientales.

En 2021...

El 68 %

del volumen de negocios cuenta con la certificación ISO 14001

167,024

TeCO₂

(alcances 1 y 2)

60 TeCO₂/M€ VN

Intensidad del carbono

615 TeCO₂

de ahorro de GEI al favorecer el transporte ferroviario para los desplazamientos de los empleados

29 %

índice de ralentización en las máquinas de producción

El 82 %

de los empleados están concientizados sobre el consumo de energía

El 82 %

de los empleados están concientizados sobre la contaminación del aire

El 92 %

de las regiones de NGE cuentan con al menos una plataforma de recuperación de materiales

El 76 %

de los residuos de obras se recuperan

53 %

del presupuesto de I+D se destina a temáticas ambientales

542

cuartos de hora medioambientales impartidos

94

informes de retroalimentación (buenas prácticas, fichas de referencia)

Reducir las emisiones de gas de efecto invernadero

Si bien las consecuencias del cambio climático son cada vez más evidentes, NGE sigue esforzándose por reducir sus emisiones de gases de efecto invernadero en un 4 % anual de aquí a 2030, en cumplimiento del Acuerdo de París. Para hacer frente a este reto, nuestros equipos operativos actúan desde varios frentes, apoyándose en la experiencia de las direcciones de RSE-Medio Ambiente, Equipamiento, Científica y Técnica y de Innovación.



Primera locomotora de obra dual.

Reducir las emisiones de GEI de los equipos

La política medioambiental del Grupo combina medidas de mejora técnica y de concientización de los empleados para reducir el consumo de los equipos de producción y los vehículos ligeros y pesados.

NGE está invirtiendo masivamente en sus equipos, 103 millones de euros en 2021, para adquirir maquinaria más reciente y, por lo tanto, menos contaminante, así como para adoptar sistemas alternativos, como maquinaria y vehículos híbridos y eléctricos. La Dirección de Equipamiento proyecta una reducción de entre el 3.6 % y el 4 % de las emisiones de CO₂ en cuatro años, de 2019 a 2022, gracias a la renovación de la maquinaria.

- El **100%** de las máquinas nuevas cuentan con apagado automático del motor desde 2017.
- El **52%** de nuestros equipos de construcción están equipados con tecnología de última generación, reduciendo nuestras emisiones de partículas finas y óxido de nitrógeno en un factor de 10 (nuevos motores Tier 5).
- El **78%** de los camiones tienen menos de 3 años y cumplen las últimas normas de contaminación Euro6.

En el invierno de 2021, **NGE adquirió el primer autocargador Scania 8x4 con motor de combustión que funciona con bioetanol de remolacha o betabel**. Este tipo de combustible no petrolífero, compuesto por al menos un 90 % de alcohol etílico de origen agrícola y aditivos químicos poco contaminantes, permite reducir las emisiones de gases de efecto invernadero en un 50 % y las de partículas finas en un 70 %. El Grupo también adquirió un **vehículo pesado que funciona con gas natural** y que se utiliza para trabajar en las obras a pedido en la zona de Grenoble. El resultado: reducción de las emisiones en las intervenciones repetitivas. En Isla de Francia, se espera un segundo camión a gas que se destinará al negocio ferroviario para antes de la primavera boreal de 2022. Una mayor disponibilidad de estos combustibles alternativos aceleraría el uso de estas máquinas y camiones en nuestras obras.

Hoy en día, casi todos los equipos de construcción están conectados a una plataforma en línea, que permite visualizar el consumo y la evolución del índice de ralentización. La ralentización de una máquina designa al período en el que el motor de la máquina está en funcionamiento sin que la máquina esté en producción. Así, los operadores pueden optimizar el uso y el abastecimiento de combustible de los equipos. Además de las campañas de concientización

sobre la conducción ecológica, los operadores con un alto índice de ralentización reciben una capacitación específica. De 2018 a 2021, el índice de ralentización disminuyó un 5 %.

Tras 4 años de I+D, las filiales ferroviarias SIFEL y TSO han desarrollado la primera locomotora de obra dual, térmica y eléctrica. La V211 NEO Zero Emission nació del deseo de reacondicionar las locomotoras de obra envejecidas para hacerlas menos contaminantes, especialmente en espacios reducidos (túneles) o en entornos hiperurbanizados.

Cuenta con un motor de combustión interna lo suficientemente potente como para impulsar un tren de trabajo, así como dos motores eléctricos para los desplazamientos dentro de las obras. En 2021, esta locomotora funcionó con éxito en varias obras de la región de Isla de Francia. Su autonomía es de 6 horas. Ahora mismo se está fabricando un segundo prototipo y NGE tiene previsto desarrollar la motorización de otros equipos de maquinaria pesada.

En 2021, la Dirección de Equipamiento y la Dirección de RSE elaboraron un plan de acción para alcanzar nuestro objetivo de reducir las emisiones de gases de efecto invernadero en un 4 % anual. El plan incluye:

- Acelerar la renovación del material rodante y de las máquinas en favor de la última generación de motores,
- un mayor despliegue de la capacitación en ecoconducción,
- inversión en una flota de vehículos eléctricos e híbridos,
- un trabajo sobre combustibles alternativos con el uso de biocombustibles en más de 20 obras de prueba en 2022,
- la contratación de un consultor medioambiental en la Dirección de Equipamiento,
- la creación y distribución de una guía de ecomovilidad para reducir la huella ambiental de los empleados. ■



Camión Scania 8x4 que funciona con bioetanol

Balance de gases de efecto invernadero

BALANCE GEI
167,024
TeCO₂
(alcances 1 y 2)
en 2021.

En 2021, el apoyo de EcoAct, empresa especializada en la reducción del impacto climático de las organizaciones, permitió validar el método de cálculo del balance de GEI de NGE para los alcances 1 y 2. En 2022 se está llevando a cabo un importante trabajo para identificar y calcular mejor las emisiones indirectas (alcance 3) de las actividades del Grupo. Desde mediados de diciembre último, los grupos de discusión examinan varias posibilidades de intervención, sobre todo en lo que respecta a los equipos y los vehículos, principales fuentes de emisión de GEI. ■

*datos del ámbito francés

Ecomovilidad



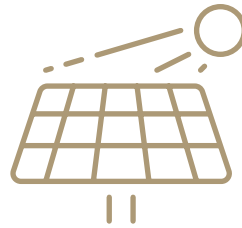
Se han puesto en marcha **planes de movilidad** para optimizar los desplazamientos de los empleados, tanto hacia como desde el trabajo.

- Cada empleado que tenga un coche de empresa puede elegir entre un vehículo eléctrico o híbrido.
- Los puntos de carga y los coches eléctricos para compartir están instalados en varios lugares fijos y en grandes proyectos.
- Una plataforma en Arles facilita el uso compartido del coche para los empleados de la sede central, y otra plataforma nacional fomenta el uso compartido del coche durante los viajes de negocios.
- A partir de 2022, se pagará una bonificación a los empleados que vayan al trabajo en bicicleta.
- En 2022 se llevará a cabo un amplio estudio de las pautas de conducción de los empleados para reducir las emisiones de GEI de la flota de vehículos ligeros.

En 2021, la Dirección de Innovación lanzó la aplicación **Estay**, que permite a los empleados saber si viajan con un compañero, gracias a una recopilación de datos elaborada durante las reservas de transporte y hotel. Gracias a este sistema, creado por una start-up francesa, los empleados pueden ganar en camaradería y compartir el alquiler de coches hasta su destino. ■



Reducir el consumo de edificios e industrias



En las instalaciones fijas del Grupo, el **consumo de electricidad y gas se controla automáticamente**, lo que permite adoptar medidas específicas. En 2020, se instalaron 14 paneles solares en los locales de **México**. Se está estudiando la instalación de paneles solares en la sede central y en los edificios de la dirección regional de Tullins.

Además, un grupo de trabajo está estudiando soluciones para reducir el consumo de energía en las obras. En 2021, NGE BÂTIMENT ideó un **proyecto piloto para crear bases de vida más eficientes desde el punto de vista energético, respetuosas con la biodiversidad y fáciles de usar**. A principios de 2022 se las instalará en la obra de Cyberplace, en Rennes, con la ambición de generalizar el sistema si el experimento resulta exitoso. La región de Saboya-Vercors-Vivaré experimenta el uso de bases de vida energéticamente autosuficientes gracias a sus paneles solares, diseñadas para recuperar el agua de lluvia, y mejor equipadas para el bienestar de los empleados.

EPor último, otro grupo de trabajo está estudiando la **descarbonización de las plantas y estaciones de asfalto**. Las auditorías energéticas de varias plantas de asfalto han revelado posibles áreas de mejora, como el cambio de petróleo o gas a electricidad, previsto para 2022. También se pusieron en marcha otras acciones sencillas, como cubrir los materiales almacenados en el exterior para evitar que se calienten antes de incorporarlos al diseño de la mezcla. ■

Descarbonizar la construcción con materiales ecológicos y de base biológica



Concreto reforzado con fibras de alto rendimiento (UHPC), Soulagés

En el ámbito de la producción, las distintas empresas del Grupo están llevando a cabo varias iniciativas para introducir o generalizar el uso de materiales más eficientes energéticamente y respetuosos con el medio ambiente.

- Bajo la dirección de nuestro consultor en materia de cemento, hace varios años que en las **obras empleamos concretos de ingeniería con propiedades especificadas (BIPS)**. La sustitución de al menos el 50 % del cemento por residuos de la industria siderúrgica da como resultado un concreto más barato y menos contaminante. En 2021, su utilización en el distribuidor de la autopista A41/A43 de Chambéry permitió ahorrar 330 toneladas de CO₂ equivalente, lo que representa un ahorro de un 24 % de CO₂ en la obra.
- NGE utiliza **concreto reforzado con fibras de alto rendimiento (UHPC)**, un material altamente técnico que reduce la cantidad de materiales necesarios para un rendimiento igual con una longevidad superior. En 2021, se utilizó, entre otras



Muro anclado AD/OC®, Roya

cosas, para reparar el perímetro del estanque de Soulagés en Saint-Chamond. Este material, fabricado en el lugar, resultó elegido por su mayor resistencia y permitió un importante ahorro de material.

- En NGE FOUNDATIONS, el **muro anclado AD/OC®, que utiliza escamas de concreto prefabricado en lugar del tradicional concreto proyectado**, reduce significativamente el impacto de carbono de las estructuras. El muro AD/OC® se utiliza regularmente para reforzar excavaciones, ampliar plataformas de carreteras o reparar desprendimientos. Se ha empleado en más de 20 obras de referencia. En 2021, se instalaron muros AD/OC® para reforzar los terraplenes del Valle del Roya tras la tormenta Alex.
- Por su parte, **NGE IMMOBILIER y NGE BÂTIMENT desarrollan proyectos de diseño y construcción en madera**. Después de la casa con estructura de madera, actividad histórica de NGE BÂTIMENT, los equipos ponen su experiencia al servicio de proyectos de gran envergadura, como el instituto de Liffré, construido principalmente en madera. Utilizar el mayor número posible de materiales de origen biológico, como la madera, es uno de los principales objetivos de la división de construcción de NGE. Las dos filiales se unieron en 2021 al **grupo de Prescriptores de Baja Emisión de Carbono**. Este grupo liderado por el IFPEB y Carbone4 se presenta como una plataforma colaborativa para aplicar las mejores soluciones para reducir el impacto del carbono y mejorar el rendimiento energético de los edificios. ■

Concientización del personal

En 2021, NGE puso en marcha una serie de **talleres interactivos de concientización**, presenciales y por videoconferencia, para acelerar la sensibilización y permitir que todos **participen en la estrategia de reducción de emisiones de GEI del Grupo**. Las ideas preconcebidas sobre la huella de carbono, la alimentación y el transporte, lo digital y el impacto del carbono en la industria de la construcción, fueron los temas de los primeros talleres que dirigió un experto del Proyecto Celsius. ■

Ofertas de mitigación y adaptación al cambio climático



En una doble iniciativa destinada a reducir las emisiones de GEI y proponer una oferta de adaptación a los efectos del cambio climático, NGE les ofrece a sus clientes toda una gama de herramientas y servicios específicos.

► Desarrollada por AGILIS, **Climat'ROAD** es una pintura a base de agua, cuyas numerosas microesferas de cerámica, parcialmente vacías, impiden el almacenamiento de calorías y contribuyen a reducir el calor. Independientemente del color elegido, Climat'ROAD actúa como barrera térmica y permite a las comunidades **luchar contra las islas de calor**. Las pruebas realizadas en París en colaboración con los ayuntamientos han demostrado que esta pintura reduce la transferencia de calor en una cuarta parte. El siguiente paso es su comercialización a gran escala, prevista para 2022.

► **NGE CONNECT**, filial especializada en **smart cities**, desarrolla su oferta para reducir el consumo energético urbano, especialmente en los puertos, mediante mediciones en profundidad. En Cogolin, en la región de Var, NGE está desplegando su solución "R-marina", que incluye la instalación de 489 terminales conectadas a través de la red LoRa al hipervisor "R-Smart", lo que permite al operador portuario supervisar y gestionar su flota a distancia. Este sistema detectará cualquier fuga de agua en la red y ayudará a los navegantes a conocer mejor sus pautas de consumo. El objetivo: reducir entre un 20 y un 30 % el consumo anual de fluidos, una de las mayores partidas presupuestarias del puerto.

► SOC, filial especializada en el ciclo del agua, dispone de dos procesos de **recuperación de energía procedente de las redes de agua**.

- **HYDROFORCE®** es una instalación reversible patentada que genera energía eléctrica mediante la conversión de la energía hidráulica de las redes de agua potable. En la convocatoria de proyectos France Relance "Soluciones innovadoras para la descarbonización de los servicios esenciales", SOC resultó ganadora a través del proyecto ALTEREO para implementar una primera Hydroforce® en **México**.
- **THERMOWATT®** se vale de la cloacotérmica para recuperar la energía disponible en las aguas residuales de un recuperador para calentar y/o refrigerar edificios.

► **El despliegue de un ecosistema aplicado a la movilidad con hidrógeno renovable** se alinea perfectamente con la estrategia de NGE y proporciona una solución a las preocupaciones relacionadas con el calentamiento global, la contaminación atmosférica y brinda una gran oportunidad para el transporte con cero emisiones. El sector del "hidrógeno descarbonizado" también forma parte de la estrategia de diversificación del Grupo.

El proyecto **HYDRO'TARN** resultó seleccionado en la convocatoria de proyectos del "Corredor H2" de Occitania y tiene como objetivo desarrollar un sistema de hidrógeno que abarque desde la producción hasta la distribución y el consumo a escala departamental. Este departamento del sur de Francia invierte 19 millones de euros para dotarse de dos unidades de producción de hidrógeno en Albi (electrólisis) y Sainte-Sulpice-la-Pointe (reformado al vapor), con el fin de promover la movilidad ecológica de los vehículos pesados. NGE aplicará su experiencia en la financiación de proyectos y en la construcción de infraestructuras para la producción de hidrógeno verde por electrólisis, como las estaciones de distribución y los centros de producción. Como inversor en la estructura que acogerá a las distintas empresas del proyecto, el Grupo se encargará de la producción de hidrógeno verde, que se fabricará utilizando tres electrolizadores con una capacidad de producción total de 600 kg de H2/d. ■

Iniciativas para equilibrar el carbono



Bosque de Font Bruno Foto: Biocenys

En 2020, y como parte de su proyecto Trifyl en Labessière-Candeil (81), NGE suscribió, a instancias de su dirección operativa de Occitania y de su dirección regional de Midi-Pyrénées, a una solución de ALSEIDE que pretende equilibrar su huella de carbono contribuyendo a la adquisición de bosques antiguos gestionados por el Conservatoire des Espaces Naturels. De este modo, NGE logró compensar **386 toneladas** de CO₂ equivalente participando en el sumidero de carbono y en la reserva de biodiversidad del bosque de Font Bruno (81), gracias a la colaboración con BIOCENYS.

En 2021, Pontiggia, filial de obras públicas de Alsacia, financió la plantación de **2,000 árboles** en colaboración con Reforest'Action. Así, contribuyó a la reforestación de una parcela de abetos dañada por un coleóptero, el escarabajo descortezador, en Le Châtelier y Givry-en-Argonne (51). El objetivo consiste en crear un ecosistema forestal más resistente mediante la plantación de varias especies. Esta operación permitió almacenar **300 toneladas** de CO₂ equivalente. ■

Proteger la biodiversidad

Si bien el debate sobre el cambio climático la relegó a un segundo plano, la pérdida de la biodiversidad es un tema que suscita el interés del Grupo.

NGE tiene dos objetivos al respecto:

- Dedicar 1/3 del presupuesto anual de I+D a temáticas ambientales y de biodiversidad
- Dirigir la captación de negocios a la ingeniería ecológica



Act4Nature / Empresa comprometida con la naturaleza

En abril de 2020, NGE formalizó su compromiso con la biodiversidad adhiriéndose a la iniciativa Act4Nature/Entreprise engagée pour la nature.



Minimizar nuestro impacto en la biodiversidad

Complejo hidroeléctrico en el río Sanaga en Nachtigal, Camerún

Actuar para proteger la biodiversidad implica, en primer lugar, minimizar nuestro propio impacto en la naturaleza. Con este fin, las obras se someten a **análisis medioambientales** previos que permiten determinar qué medidas preventivas se aplican a los distintos riesgos detectados. En la obra de construcción de un complejo hidroeléctrico en el río Sanaga, en **Nachtigal (Camerún)**, NGE y sus socios adoptaron una serie de medidas para proteger la biodiversidad local, que incluyen:

- La identificación y protección de las zonas sensibles (zonas de reproducción y descanso),
- La limitación de operaciones perjudiciales durante la temporada de reproducción,
- La reubicación de ciertos animales,
- El control de especies vegetales invasoras mediante la concientización del personal, su identificación, su erradicación y la prevención de su proliferación,
- La protección de especies de plantas acuáticas en peligro de extinción identificadas en el lugar. Fuera de las zonas en obras, se les señala y el acceso a estas áreas está prohibido. En las zonas de en obras, se las reubica, así como a su hábitat, cuando las condiciones lo permiten.

Para combatir de forma efectiva las plantas exóticas invasoras desde el respeto

a la biodiversidad, NGE financió una tesis doctoral en colaboración con el instituto de investigación Tour du Valat y el Instituto Mediterráneo de Biodiversidad y Ecología Marina y Continental desde 2017 hasta 2020. Actualmente, el Grupo ofrece soluciones innovadoras, fiables y eficaces, mediante la siembra de mezclas específicas de semillas locales adaptadas a cada región biogeográfica que evitan la invasión de plantas exóticas en los emplazamientos terminados.

Para apoyar a nuestras direcciones de obra en su aplicación, durante el verano boreal de 2020, se creó un conjunto de herramientas específicas para la gestión de las plantas invasoras (e-learning, procedimientos estándar, guías técnicas).

Además, se produjo un vídeo sobre el reverdecimiento por siembra destinado a los clientes, muchos de los cuales manifestaron interés en el proceso.

Gracias a esta innovación, NGE recibió el trofeo de la Biodiversidad en el Foro TP 2022. ■



Desarrollo de la actividad de ingeniería ecológica

El **know-how** de las entidades de NGE en materia de **ingeniería ecológica** es cada vez mayor, ya que cada vez se llevan a cabo más operaciones de restauración ecológica en entornos a menudo afectados por obras de urbanización.

Tras una fase de estudio y diseño llevada a cabo a fines de 2019, los equipos de NGE GC construyeron durante los últimos dos años una central eléctrica diseñada para producir energía continua utilizando.

la corriente del río **Sioule en Jenzat**, en la región de Allier. Cerca de los tornillos hidráulicos, se construyó un paso con estanques sucesivos dotados de hendiduras verticales para generar una corriente atractiva para los peces y mejorar la continuidad ecológica del río. Como la estructura está situada a la entrada de las zonas de cría del salmón, NGE GC equipó la presa de Jenzat con una estación de recuento que permite filmar todos los cruces de peces y conocer con precisión los flujos de las poblaciones migratorias.

En Tours, en la región de Indre y Loira, los equipos de NGE crearon 1,5 km de riberas con vegetación inundable para mejorar el funcionamiento hidroecológico del río **Petit Cher**, que ya había sufrido varios cambios en su curso a lo largo de la historia. Así, el río recuperó su sinuosidad, con lo que se logró establecer un entorno más favorable para el asentamiento de la flora y la fauna acuáticas. ■



Ingeniería vegetal - Nantes

50%

Para 2030, los territorios deben reducir en un 50 % el índice de artificialización de los espacios naturales, agrícolas y forestales.

En 2021, Francia se comprometió a aplicar una política de lucha contra la **artificialización de suelos**, a través de la ley sobre el clima y la recuperación, que permitirá alcanzar la artificialización neta cero de aquí a 2050. Para 2030, los territorios deben reducir en un 50 % el índice de artificialización de los espacios naturales, agrícolas y forestales para luchar contra el cambio climático y la erosión de la biodiversidad. NGE se enmarca en esta estrategia nacional mediante el desarrollo de nuevas competencias y nuevos servicios. En 2021, la Dirección Científica y Técnica constituyó un grupo de trabajo dedicado a la desimpermeabilización de suelos. Al mismo tiempo, a principios de 2021,

el Grupo puso en marcha una división dedicada al paisajismo, con el objetivo de responder a las necesidades de renaturalización del suelo y de reintroducción de la biodiversidad. Para **NGE PAYSAGES**, la combinación entre la actividad de paisajismo y las actividades históricas de movimiento de tierras es una oportunidad económica y medioambiental evidente, ya que la tierra vegetal y los escombros de tierra, principales productos de desecho de los movimientos de tierras, se convierten en uno de los principales recursos de los paisajistas, que están disponibles directamente en las zonas en obras. Además de las labores tradicionales en espacios verdes (plantación, vallado, control de la vegetación), NGE PAYSAGES está desarrollando su oferta de ingeniería vegetal, que incluye el control de la erosión por medio de plantas o de filtración y la descontaminación de agua mediante fitofiltración. En la misma línea, la estrategia de **NGE IMMOBILIER** le asigna un lugar central a la ecologización de los entornos urbanos para resolver un gran número de problemas contemporáneos: islas frías y confort térmico, captación de la contaminación, gestión del agua de lluvia y del espacio público, biodiversidad urbana, etc.

Tras la puesta en marcha de las nuevas obras de acondicionamiento hidroeléctrico de Gavet y el cierre de las antiguas instalaciones de Moyenne Romanche, NGE interviene en el **restablecimiento de la actividad pesquera en el río Romanche y en la renaturalización de estos lugares** para EDF. Este proyecto, iniciado en junio de 2021, implicó en primer lugar la deconstrucción de las antiguas instalaciones, incluidas las presas del río, y después el reperfilado, la siembra y la plantación de especies vegetales autóctonas en cumplimiento del sello de “planta local”. El proyecto de Moyenne Romanche también permitirá mejorar de forma sostenible la biodiversidad y el aspecto del valle. El final de las obras gestionadas por NGE se prevé para enero de 2023. ■



Concientización del personal



Para **concientizar a sus empleados**, NGE recurre a toda una batería de métodos originales. La liberación de tortugas marinas y la adopción de una planta en peligro de extinción del jardín botánico de Ciudad de México permitieron concientizar al personal mexicano sobre la necesidad de reducir la contaminación de los océanos y proteger la diversidad vegetal local. En Francia, este año, NGE ofreció una conferencia sobre las acciones de **Pure Ocean**, antes de organizar varias recogidas de residuos en el marco de la operación “La goutte bleue”.

Con la instalación de **colmenas** en su sede central, NGE apuesta desde 2014 a la protección de las abejas. Parte de la miel producida se cosecha y se comparte con los empleados, lo que garantiza que quede suficiente miel para que las abejas puedan pasar el invierno con seguridad. Desde 2018, la Dirección Regional de Gran Este, la Dirección Regional de Mediodía-Pirineos y la filial CAZAL se han sumado a la iniciativa albergando nuevas colmenas. ■



Colmenas en Coin-lès-Cuvry, Dirección Regional Gran Este

Preservar los recursos naturales y fomentar la economía circular



Moyenne Romanche

NGE prosigue y amplía sus esfuerzos por promover la economía circular, un importante instrumento para mejorar la conservación de los recursos y reducir la huella de carbono de sus actividades.

En la obra de Moyenne Romanche, cuyo objetivo es el desmantelamiento de antiguas centrales hidroeléctricas y la renaturalización de sus emplazamientos para EDF, todos los materiales inertes procedentes del desmantelamiento se recuperan o se reutilizan en los trabajos de renaturalización. Por ejemplo, el material de deconstrucción se tritura y se utiliza en la creación de nuevas orillas para el río.

Los equipos metálicos se envían a reciclar. Mientras tanto, los materiales que contienen amianto se retiran meticulosamente y aquellos a los que se les puede extraer el amianto se reciclan en una fundición. Nuestros equipos utilizan, entonces, muy poco material proveniente del exterior de la obra. Aparte de los escombros utilizados para reforzar las orillas, los materiales introducidos proceden de una antigua obra de EDF ubicada en las cercanías. La reutilización de materiales inertes in situ tras un corto circuito de recuperación permitirá evitar la rotación de camiones con las consiguientes molestias para los residentes locales y las consabidas emisiones de CO₂.

Convertirnos en referentes de la recuperación de materiales en Francia

EN 2021

El 76 %

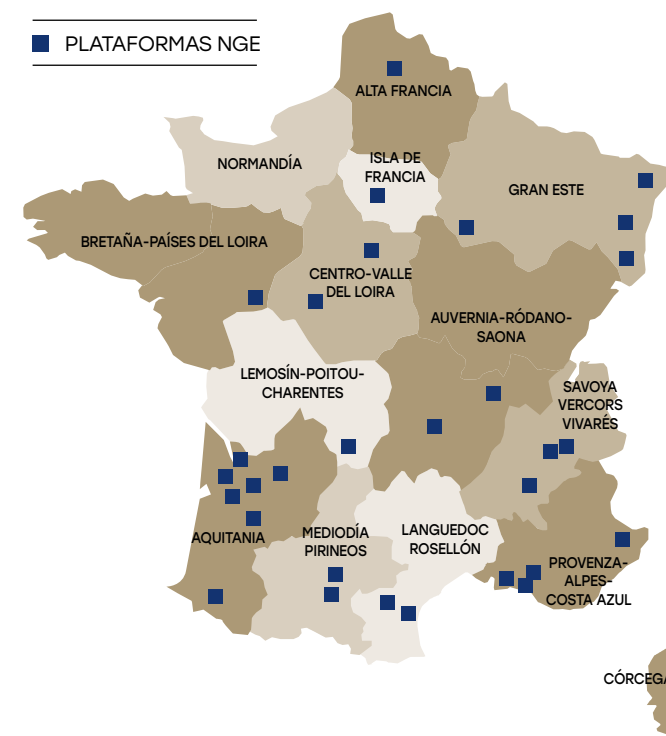
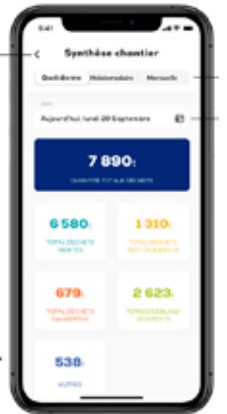
de los excedentes de obra se recuperan.

El objetivo de NGE es reciclar el 80 % de sus desechos. Para lograrlo, el Grupo está creando plataformas de recuperación de materiales en toda Francia. El hecho de contar con una plataforma de tránsito para la reutilización de estos materiales en otras obras limita la extracción de nuevos recursos naturales y reduce la contaminación que genera el transporte.

En 2021, **12 de las 13 regiones multiservicio contaban ya con al menos una plataforma.**

Algunas de ellas son centros de beneficio independientes, abiertos a empresas externas.

En 2021, NGE crea la marca “**REVAMA**” para albergar y visibilizar la actividad de recuperación, lo que aumenta el anclaje territorial de NGE.



Para facilitar la aplicación del decreto del 25 de marzo de 2021, que refuerza la obligación de trazabilidad de los residuos, las tierras excavadas y los sedimentos, la Dirección Científica y Técnica, la Dirección de Innovación y la Dirección de RSE-Medio Ambiente han desarrollado una solución digital específica. **Revam'App** reúne en una sola aplicación todas las operaciones a realizar y, al mismo tiempo, está conectada con la herramienta pública de teledeclaración mensual. Esta nueva solución se probó durante el invierno de 2022 y su uso está actualmente en expansión. ■

Descontaminar y preservar el agua y el suelo



Planta de tratamiento de aguas pluviales en Champigny sur Marne

Para recuperar los materiales es necesario garantizar que no haya contaminantes. NGE ofrece **soluciones de descontaminación** a sus clientes a través de su filial Bérengier Dépollution. En 2021, sus equipos trabajaron en **las obras del estacionamiento de la Bastide Rouge en Cannes**, un lugar que había albergado una fábrica de gas durante 50 años. En este caso, el plan de gestión que NGE puso en marcha incluía una primera fase de diagnóstico medioambiental, que contemplaba la realización de 45 pozos de prueba para analizar el suelo y perfeccionar su cuadrícula. A continuación, se procedió a la caracterización y evacuación del material excavado por medio de 3 vías (reutilización en el relleno de la cantera para el suelo excavado, en el relleno de la cantera de ingeniería y en un biocentro para los materiales contaminados). Tras las obras se llevó a cabo una campaña de control de calidad de las aguas subterráneas.

La descontaminación del suelo urbano contribuye al objetivo de artificialización neta **ceró mediante la rehabilitación de los terrenos industriales abandonados** disponibles. La limpieza del suelo con el fin de hacerlo apto para la construcción es un instrumento de gran importancia para evitar el uso de tierras vírgenes.

Además, en el Val-de-Marne, NGE trabaja desde 2020 en **las obras de la planta de tratamiento de aguas pluviales de Champigny sur Marne**.

El objetivo es sanear el río Marne mediante la captación y el tratamiento de las aguas pluviales antes de verterlas en su curso, lo que permitirá que el Marne sea accesible para la natación en los Juegos Olímpicos y Paralímpicos de 2024.

El agua almacenada se filtra, se decanta y se desinfecta con lámparas UV para eliminar las bacterias. Por otra parte, la recuperación de las aguas pluviales servirá para evitar inundaciones.

En la obra, los equipos de NGE aplican diversas medidas preventivas para minimizar los riesgos de contaminación. Algunos ejemplos:

- ▶ Filtros de paja o equivalentes para el tratamiento de aguas residuales con alto contenido en finos,
- ▶ Zona de lavado de herramientas de concreto,
- ▶ Kits anticontaminación para las máquinas y en el taller/estación, en función de los riesgos;
- ▶ Equipos colectivos: equipos que se mantienen y cumplen con las normas vigentes,
- ▶ Sustitución de productos peligrosos por otros menos dañinos. Desde 2019, todas las máquinas que adquiere NGE están equipadas con aceite hidráulico y grasa biodegradables.
- ▶ Contenedores de retención para el almacenamiento de productos peligrosos.

La filial CAZAL experimentó recientemente con un **acuatéxtil que alberga baterías capaces de biodegradar los hidrocarburos** potencialmente presentes en las aguas de drenaje para permitir la infiltración de aguas descontaminadas en el suelo. El acuatéxtil se implantó en la obra de acondicionamiento de la ZA de Beragne, en **Trèbes**, en toda la superficie de la base de estacionamiento de vehículos ligeros y en una zona técnica utilizada para la descarga de combustibles, el mantenimiento y el estacionamiento de máquinas. Este sistema no evita la necesidad de contar con kits anticontaminación y balsas filtrantes anticontaminantes en las proximidades de las áreas técnicas, pero ofrece una eficaz protección adicional. Como parte de la renovación de sus talleres mecánicos, CAZAL puso en marcha un **sistema de recuperación de las aguas pluviales** del tejado mediante la instalación de canales conectados a una antigua cisterna limpia y enterrada. Ahora, el agua de lluvia se utiliza para limpiar la maquinaria y para abastecer los sanitarios de las oficinas. ■

Investigación e innovación

Para respaldar esta tendencia creciente, se ha abierto un espacio de colaboración llamado **“Le NGE-LAB”** para que nuestros empleados, así como nuestros clientes propietarios y contratistas, puedan asistirse, desarrollarse y llevar a cabo sus proyectos. El espacio NGE-LAB también permite promover las innovaciones interna y externamente a través de su sala de exposiciones.

Con la mirada puesta en el futuro, nuestros proyectos responden de forma innovadora a cuestiones medioambientales como la economía circular, la gestión de los riesgos climáticos y la vida útil de las estructuras. **La investigación y la innovación en materia de medio ambiente es uno de los principales focos de atención de NGE, ya que abarca el 53 % del esfuerzo de investigación en 2021** (es decir, un aumento del 69 % en comparación con 2020). ■

Innovar en pro de la economía circular



Laboratorio central de pavimentos (LC²)

Las 600 toneladas de asfalto utilizadas incluyen un **40 %** de agregados asfálticos procedentes de antiguos pavimentos.

Adscrito a la Dirección Científica y Técnica, el **laboratorio central de pavimentos, LC²**, se inauguró en 2020. LC² combina toda nuestra experiencia en el diseño de mezclas, aglutinantes y técnicas de mezcla en frío. Se trata de una importante herramienta para el desarrollo de técnicas viales innovadoras, con baja huella medioambiental y alto rendimiento. Las primeras mezclas de asfalto LC², aplicadas en 2020 en una pista del aeropuerto de Le Bourget, permitieron reciclar más del 40 % de los materiales renovados. Para el acondicionamiento de un **estacionamiento de vehículos pesados en Bardonnex (Saboya)**, en el marco de un contrato de mantenimiento con la ATMB, NGE utilizó en 2021 **600 toneladas de aglomerado asfáltico para la mitad de la superficie, compuesto por un 40 % de aglomerado asfáltico procedente de antiguos pavimentos y un aglutinante experimental con regenerantes.**

La otra mitad del estacionamiento se construyó con una fórmula más "tradicional". Durante 5 años, se realizarán pruebas para ver el rendimiento de la fórmula con materiales reciclados. Su diseño, más resistente a las tensiones térmicas y mecánicas, debería prolongar la vida útil de la capa de rodamiento.

Pontiggia, filial de obra pública en Alsacia, desarrolló una original asociación para reciclar sus materiales. La región, que antiguamente era una zona minera, tiene ahora **vertederos** de escoria con un alto contenido en sal, pero con bajos niveles de otros minerales. Pontiggia incorpora allí su tierra de excavación con la finalidad de crear un suelo lo suficientemente rico, al mezclarse con los estériles de la mina, como para sostener los árboles. Esta iniciativa, iniciada hace dos años y supervisada por la DREAL, también permite mejorar el aspecto del paisaje a largo plazo y crear un vertedero de carbono por medio de la revegetación. ■



Plataforma ferroviaria Nantes Blottereau

Responder a las licitaciones con propuestas contundentes

De **120,000 m³** de movimientos de tierra **el 97 %** se recuperó o se almacenó para su reutilización.

En sus respuestas a las licitaciones, las oficinas de análisis ofrecen alternativas cada vez más respetuosas con el medio ambiente.

En el verano de 2019, un consorcio multiservicios 100 % NGE se adjudicó el acondicionamiento del **andén ferroviario de Nantes Blottereau**, principalmente, gracias a su variante orientada al aprovechamiento óptimo de los materiales del lugar. De los 120,000 m³ de movimiento de tierras, solo se eliminó el 3 %. El 97% se recuperó en el lugar, para que la SNCF lo reutilizara. Se empleó para la actividad de la red de calefacción de NGE, para el desarrollo de una parcela de huerta y en un biocentro. Esta alternativa permitió limitar el uso de materiales procedentes de canteras externas y evitar la evacuación de materiales al vertedero.

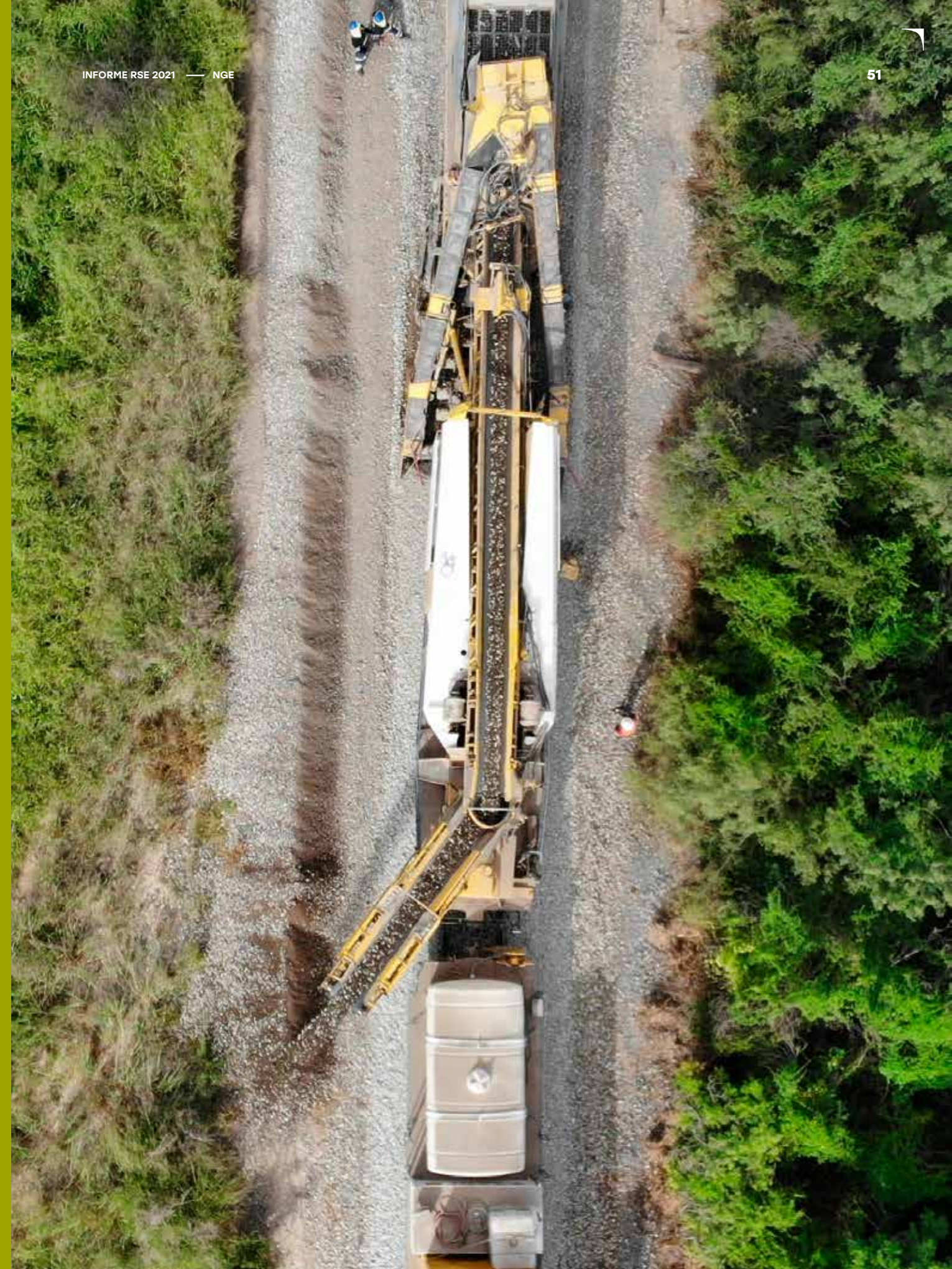
Asimismo, tras la realización de 900 encuestas y más de 1,000 análisis, se optimizó la gestión de los suelos contaminados. El 66 % se reutilizó en la obra y el 24 % se recuperó en la cementera y el biocentro.

Del mismo modo, NGE propone el uso de **cenizas** de fondo de incineración de residuos no peligrosos (MIDND) para las subcapas de las carreteras.

En Ferancia, se han utilizado en varias obras, como la conexión de la autopista A16 con la Francilienne en 2017, la circunvalación norte de Valenciennes en 2018 y la ampliación de la carretera RD212 entre la RD9 y la Barricada de Mitry en 2021. Las MIDND son un material alternativo no contaminante, que evita la extracción de recursos primarios y su transporte, reduce la cantidad de residuos en los vertederos y garantiza una excelente calidad para las carreteras. ■

DESARROLLAR NUESTRO ARRAIGO TERRITORIAL DE MANERA SOSTENIBLE

Para poner su know-how al servicio de las comunidades, NGE se desarrolló según un plan descentralizado con 13 divisiones regionales y 16 sedes internacionales, cada una con un alto grado de libertad de acción. La proximidad de nuestros equipos favorece el establecimiento de relaciones duraderas y de calidad con nuestros interlocutores. Al asumir este tercer compromiso, NGE participa en el desarrollo local de varias maneras: económicamente, mediante la contratación y las compras locales; socialmente, a través de la inclusión; y ambientalmente, mediante el despliegue de plataformas de recuperación de materiales en cada región.



LOS OBJETIVOS

01

—> ALCANZAR UN NÚMERO DE HORAS DE INTEGRACIÓN QUE EXCEDA LAS LIMITACIONES CONTRACTUALES Y HACER QUE EL EMPLEO SE VUELVA PERMANENTE

02

—> PARTICIPAR EN REUNIONES DE EMPLEO EN LOS DISTRITOS URBANOS DE RENNES, BURDEOS Y ARRAS EN 2022, PARA OFRECER CONTRATOS DE PROFESIONALIZACIÓN

03

—> CONTRATAR 500 PERSONAS A TRAVÉS DEL PLAN DE INTEGRACIÓN EN 2022

04

—> RECLUTAR Y CAPACITAR A 30 JÓVENES EN FORMACIÓN EN ALTERNANCIA EN EL MARCO DEL SERVICIO MILITAR VOLUNTARIO (SMV) ENTRE 2021 Y 2023

05

—> CONTAR CON AL MENOS UNA PLATAFORMA DE RECUPERACIÓN DE MATERIALES EN CADA UNA DE LAS REGIONES MULTISERVICIOS DE LA EMPRESA PARA FINES DE 2022



En 2021...

11

jóvenes que viven en los Barrios Urbanos Prioritarios (QPV) de Arles contratados y capacitados

6

jóvenes reclutados y capacitados en el marco del Servicio Militar Voluntario (SMV)

92 %

de las regiones cuentan con al menos una plataforma de recuperación de materiales

43 %

de nuestras compras efectuadas en PYME

158

agencias en Francia y a nivel internacional

93 %

de la compra para las actividades en Francia se efectúa en territorio nacional

Contribuir a la vitalidad socioeconómica de las regiones



TER - Senegal

NGE participa en el Servicio Público de Integración (SPI) dedicado a los oficios de la construcción, lanzado en 2021 por el Departamento de Seine-Saint-Denis y el Ministerio de Trabajo francés. Ahora que el Departamento se embarca en un largo periodo de transformación urbana (Juegos Olímpicos de 2024, Grand Paris Express, etc.), este experimento, denominado “Construyamos nuestros empleos”, debería permitir a los habitantes de Seine-Saint-Denis beneficiarse de las repercusiones económicas y las oportunidades de empleo. El proyecto pretende emplear a 500 personas en puestos de trabajo permanentes en un plazo de dos años.

Reclutar y capacitar a nivel local

Además de los empleos indirectos creados por nuestras compras a las microempresas y a las PYME locales, NGE procura sobre todo **reclutar localmente, lo más cerca posible**

de las obras, en colaboración con una red de actores públicos presentes en todo el país.

NGE ha establecido numerosas alianzas en el ámbito de la integración, especialmente con la red Pôle Emploi, la red de misiones locales, el Plan Local de Integración y Empleo (PLIE), los Clubes Regionales de Socios de Integración (CREPI), las Empresas de Empleo Efímero (EEE), la Fundación de Acción contra la Exclusión (FACE) y el Servicio Militar Voluntario (SMV).

En 2021 y 2022, NGE reforzará su red de reclutadores situados en los departamentos operativos, para encontrar recursos humanos lo más cerca posible del lugar donde sean necesarios. Durante las grandes sesiones de reclutamiento, el Grupo moviliza sus recursos educativos para capacitar a los nuevos empleados en el lugar.

Con motivo de la construcción del lote 2 de la **línea 16 del metro**, en 2021, NGE puso en marcha una operación especial de contratación de “operarios de tuneladoras”, que incluye capacitación individualizada. Esta capacitación permitió formar a 12 jóvenes como operarios de tuneladoras a través de Plate Forme, nuestro centro de capacitación interno. ¡Todos ellos proceden de distritos urbanos prioritarios (QPV) cercanos a la obra!

La flexibilidad y reactividad de Plate Forme le permiten **reubicar sus recursos educativos y de capacitación cerca de las obras de gran envergadura.** Para el proyecto de ensanche de la autopista A57, NGE y Plate Forme diseñaron y realizaron, con el apoyo de Pôle Emploi, un curso de formación de 7 semanas en una plataforma técnica instalada en la base de vida de la obra. Este curso fue un éxito, ya que hoy 8 de los 12 alumnos siguen trabajando en la A57 como parte de un CDIC (contrato por tiempo indeterminado para obras).

Las actividades internacionales de NGE también tienden a privilegiar el empleo local en la medida de lo posible. En **Liverpool**, 4 expatriados y 100 empleados locales participaron en los trabajos de la red de fibra óptica. En **Senegal**, NGE contrató y formó a trabajadores en las localidades por las que pasa el Tren Expreso Regional. En nuestras obras senegalesas, la proporción es de unos 20 empleados locales por cada expatriado.

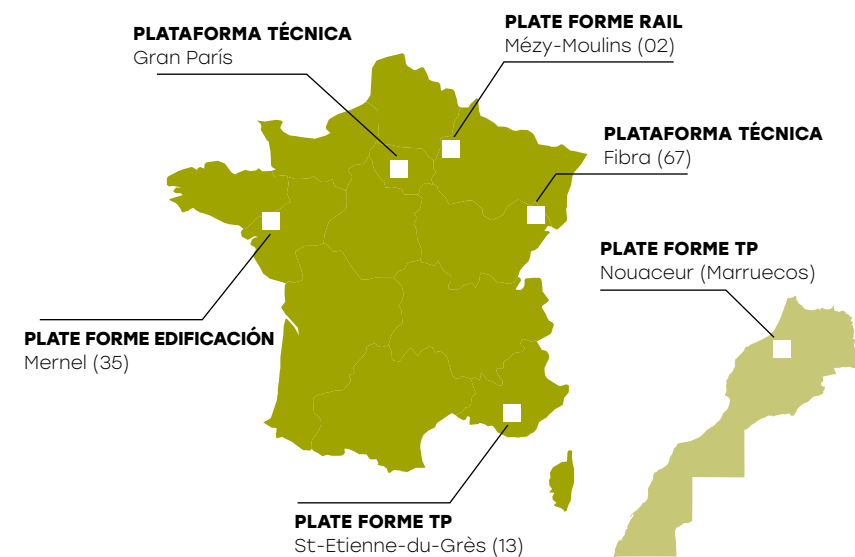
Las 50 asociaciones escolares que se encuentran repartidas por toda Francia y Marruecos fomentan la contratación de personal lo más cercano posible a las obras donde es necesaria. La ESITC, el INSA, la Centrale, la ESTP, la Egletons, el campus TP de Bruay-la-buissière, la EHTP de Marruecos, la Centrale de Casablanca y la Lemsi son algunas de las escuelas con las que NGE mantiene una estrecha y duradera relación. ■

NGE elegida “empresa del año” por La Provence

En la 25ª edición de los Trophées de l'économie, los miembros del HUB de Economía reunidos por La Provence eligieron a NGE como empresa del año. El HUB de Economía reúne a una treintena de agentes socioeconómicos públicos y privados que trabajan por el **desarrollo económico de la región sur**. Este premio es un reconocimiento al crecimiento del Grupo y a su actuación en favor del empleo y el desarrollo local. ■



Jean Bernadet, director general de NGE; Pierre Gardeux, director de innovación digital de NGE; Géraldine Pape, ingeniera de obras de NGE; Sarah El Hairry, secretaria de Estado de Juventud y Compromiso





Promover las compras locales y a las PYME

Históricamente, **las compras se realizan a la mayor proximidad posible de las obras** para evitar el transporte de grandes volúmenes de materiales. Los **71 compradores que trabajan junto al personal operativo** y que están repartidos por toda Francia y el extranjero se encargan de dar continuidad a esta dinámica de compra local.

Desde el inicio de las obras de la línea 16 del **Grand Paris Express**, NGE se ha abastecido de **854 PYME, que representan el 78 % de los proveedores** de la obra. ■

43 %

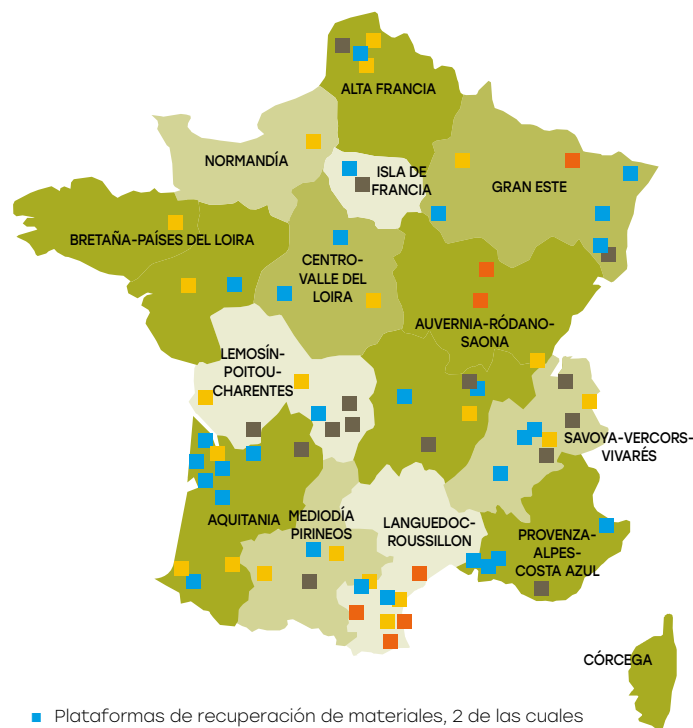
de nuestras compras efectuadas en PYME.

93 %

de nuestras compras para las actividades en Francia se efectúa en territorio nacional.

Recuperar materiales lo más cerca posible de las obras

NGE está invirtiendo en el desarrollo de una red de plataformas de reciclaje y recuperación de materiales con la ambición de abarcar todo el territorio francés. Algunas plataformas están abiertas a empresas externas y son centros de rendimiento por derecho propio. En 2021, NGE crea la marca “REVAMA” para albergar y visibilizar la actividad de recuperación, lo que aumenta su anclaje territorial y refuerza su presencia en toda la cadena de valor. ■



- Plataformas de recuperación de materiales, 2 de las cuales están asociadas a la actividad de cantera
- Proyectos de plataformas de recuperación de materiales
- Plantas de asfalto fijas y móviles con reciclaje
- Cantera con reciclaje y/o recuperación mediante relleno

NGE participa en proyectos locales, franceses e internacionales

NGE participa en la realización de proyectos locales de interés social o medioambiental, en Francia y a nivel internacional.

NGE y **ABC Chanvre**, ambos firmantes del contrato de transición ecológica del País de Arles a principios de 2020, prosiguen su colaboración preferente. La empresa relanza el cultivo del cáñamo para desarrollar y perpetuar este sector en el sur de Francia. El cáñamo tiene múltiples intereses ecológicos, sobre todo en el sector de la construcción a través del llamado concreto de cáñamo, que tiene notables propiedades de aislamiento acústico y térmico, con un reducido impacto de carbono en comparación con el concreto convencional. En 2020, unos veinte empleados de NGE decidieron apoyar financieramente el proyecto. ABC Chanvre es actualmente un referente en el desarrollo del sector del cáñamo a nivel regional.

Este año, NGE estuvo presente en **Costa de Marfil**, donde financió y completó la renovación de dos edificios con seis aulas para 250 alumnos, y la construcción de un comedor



escolar y de sanitarios en la aldea de **Zehiri**. NGE también financió un orfanato en **Bassam**, con el suministro de 10 t de cemento y 30 m³ de concreto.

En **México**, NGE mantiene una especial relación con una asociación local de niños con cáncer, **AMANC** (Asociación Mexicana de Ayuda a Niños con Cáncer). Desde enero de 2020, los equipos de NGE han donado juguetes, aparatos electrónicos (ventiladores, calentadores, impresoras) y tapones de refresco vendidos para ayudar a financiar la quimioterapia.

En abril de 2021, se donaron 110 cajas de alimentos a **Hogares Providencia IAP**, un albergue mexicano para niños que viven en la calle.

A finales de 2021, nuestros equipos del Reino Unido organizaron una campaña de donaciones para la asociación “**Whitechapel Appeal**”, una organización benéfica que ayuda a las personas sin hogar de **Londres**. En Liverpool, el 8 de noviembre, varios miembros del personal hablaron con los **escolares** que se beneficiarán de las obras de fibra que se están realizando junto a su escuela. La jornada fue la oportunidad de explicar el proyecto y enseñar valiosas técnicas de seguridad. Tras el éxito de este primer encuentro, el equipo tiene previsto repetir el programa en otras 18 escuelas afectadas por las obras. ■

Favorecer la inclusión

NGE lleva mucho tiempo participando en programas de integración de personas excluidas de la economía, con un amplio cuerpo de tutores y una fuerte cultura de la capacitación. Esta iniciativa ha cobrado impulso en los últimos años, con la creación de puestos específicos y la difusión de guías de buenas prácticas. La creación de una oficina de inclusión en 2022 se encargará de establecer la política de inclusión, de gestionar sus distintas fases, de prestar apoyo social a los estudiantes en prácticas, de asistir a las oficinas de análisis en las licitaciones y de representar a NGE en la red local de empleo.

La inclusión: el camino al empleo sostenible

En NGE, nuestra ambición es **contratar a personas ajenas a nuestros oficios y alejadas del empleo y ofrecerles la posibilidad de integrarse en la empresa** de forma permanente.

En 2020 y 2021, en las obras de la línea 16-2 del Grand Paris Express, se reclutó a 49 personas con contratos de trabajo permanentes.

Ya en 2010, la comisión mixta de la FNTP sobre el orden de los tutores emitió su aprobación para que el Grupo pudiera formar a sus futuros tutores de acuerdo con las normas de la federación. El nuevo empleado recibe apoyo desde el momento en que se incorpora a la empresa, para que la conozca, adquiera los métodos de trabajo y los gestos técnicos adecuados. El papel del tutor es también el de transmitir los códigos de la profesión, el know-how y la cultura empresarial propios de NGE, así como sus valores.

En la actualidad, el Grupo cuenta con 267 tutores, capacitados por Plate Forme. ■

267

empleados capacitados para la tutoría.

La capacitación como núcleo de la inclusión



Los **candidatos seleccionados se incorporan al Grupo con un contrato de profesionalización o aprendizaje y reciben la capacitación por parte de Plate Forme acerca de las normas de prevención de seguridad y los gestos técnicos correctos.**

Los estudiantes alternan la formación teórica con la presencia en las obras, bajo la supervisión de personal experimentado que los guía a lo largo de este periodo de aprendizaje que puede conducir a la obtención de un diploma reconocido por el Estado.

En 2021, con motivo del proyecto de ensanche de la autopista A57, 12 personas siguieron una capacitación en alternancia con Plate Forme, para obtener su diploma de Estado de colocadores - instaladores de tuberías.

Al mismo tiempo, NGE organiza, en colaboración con Pôle Emploi, la **Preparación Operativa para el Empleo (POE)**, que permite a los solicitantes de empleo capacitarse en un oficio, así como confirmar su proyecto profesional y activar sus reflejos profesionales, sobre todo en materia de seguridad. Desde el año 2017, casi 300 personas ya han recibido capacitación mediante una POE llevada a cabo dentro de NGE. ■

Diversidad

Para NGE, la riqueza de una empresa reside también en la pluralidad de perfiles, de sus trayectorias profesionales y de sus experiencias vitales, considerando que siempre tenemos algo que aprender unos de otros y que juntos somos más fuertes. NGE diversifica la naturaleza de los empleos y los niveles de cualificación a los que se dirige la integración, ya que esta debe ser un trampolín hacia el empleo para personas poco cualificadas, pero también una perspectiva para personas que han tenido una vida difícil.



En la obra de la línea 16-2 del Grand Paris Express, los empleados en prácticas tienen perfiles muy variados (ayudante del jefe de obra, ayudantes de CSSM, ayudantes de topografía, ayudantes administrativos, ayudantes de contratación, operadores de grúa, asistentes de gerencia de contratación). ■

Operación de reclutamiento en los barrios prioritarios de Arles



En el marco del plan gubernamental “Un joven, una solución”, la subprefectura de Arles, NGE y un consorcio de empresarios del sector de la construcción de Arles trabajaron juntos para **reclutar a jóvenes que viven en los barrios prioritarios de la ciudad, yendo directamente a su encuentro** en los centros barriales. En 2021, 11 de ellos completaron una capacitación en alternancia para albañiles de ingeniería civil, que se imparte dentro de la empresa. El éxito de esta iniciativa llevó a NGE a duplicar este sistema, a partir de 2022, en otras ciudades donde el Grupo tiene una fuerte presencia: Arras, Bordeaux y Rennes. Los jóvenes contratados recibirán capacitación en el lugar, gracias a las sucursales del CFA de NGE. ■

Acuerdo de colaboración con el Servicio Militar Voluntario



El 4 de febrero de 2021 se firmó un **acuerdo de colaboración entre NGE y el Servicio Militar Voluntario (SMV) para promover la integración social y profesional de los jóvenes de entre 18 y 25 años excluidos del mercado laboral.**

El acuerdo compromete a NGE y al SMV a promover el apoyo al empleo de estos jóvenes, en particular a través de los programas de capacitación desarrollados por Plate Forme. En virtud del mismo se ofrecerán 30 puestos de trabajo (contratos de profesionalización, contratos de aprendizaje y/o contratos

indefinidos) a los jóvenes de los centros de SMV durante un periodo de 3 años. En 2021, 6 jóvenes se beneficiaron con la capacitación en albañilería de construcción vial, redes y terraplenes que imparte Plate Forme. A finales de 2021, el NGE atrajo el interés de 15 jóvenes que están terminando su SMV y que están dispuestos a incorporarse a los equipos a partir de 2022, para convertirse en ayudantes de instalación de catenarias o en obreros polivalentes de obra pública dedicados a las cimentaciones. ■

6

EN 2021, 6 jóvenes se beneficiaron con la capacitación en albañilería de construcción vial, redes y terraplenes que imparte Plate Forme.

15

A FINES DE 2021, NGE atrajo el interés de 15 jóvenes que están terminando su SMV.



PROMOVER UNA FUERTE CULTURA DE LA RESPONSABILIDAD SOCIAL

NGE promueve una sólida cultura de responsabilidad social dentro del Grupo y en sus relaciones. Su política incorpora una multiplicidad de actores (clientes, co-contratistas, proveedores, etc.), con el fin de infundir o arraigar en su red de relaciones los valores y comportamientos éticos. La promoción de la responsabilidad social del Grupo requiere una dinámica participativa de todos los empleados para hacer frente a las expectativas de las partes interesadas y supone una política de vigilancia para con sus socios.



LOS OBJETIVOS

01

→ MANTENER EL PORCENTAJE DE CAPITAL EN MANOS DE LOS EMPLEADOS EN TORNO AL 21

02

→ MANTENER LA INDEPENDENCIA Y LA LIBERTAD DE MANIOBRA MEDIANTE LA COMPOSICIÓN DEL CAPITAL ACCIONARIO

03

→ LOGRAR QUE EL 50% DE LOS PROVEEDORES FIRMEN LOS COMPROMISOS DE CONTRATACIÓN SOSTENIBLE PARA FINALES DE 2022, PARA LOS PEDIDOS SUPERIORES A 5,000 EUROS

04

→ REALIZAR 2,400 EVALUACIONES DE RSE A LOS PROVEEDORES POSTERIORES A LA ENTREGA DURANTE 2022

05

→ EN 2022, EL 80 % DE LAS ENTIDADES UTILIZARÁ LA HERRAMIENTA DIGITAL DE MEDICIÓN DE LA SATISFACCIÓN DEL CLIENTE



En 2021...

El 21 %

del capital en manos de 8,000 empleados

2,320

evaluaciones de la RSE de los proveedores, posteriores a la entrega

El 40 %

de gastos confiados a proveedores que han firmado los compromisos de compra responsable de NGE

El 88 %

de los empleados más expuestos capacitados en ética empresarial a través del e-learning

El 62 %

de los directivos más expuestos capacitados en el riesgo penal de los negocios en un entorno presencial

828,172 €

Invertidos en concepto de mecenazgo

El 97.3 %

de los clientes dispuestos a volver a trabajar con NGE (encuestas digitales de satisfacción del cliente 2021)

El 53 %

de las entidades usuarias de la herramienta digital de medición de la satisfacción del cliente

Luchar contra la corrupción y fomentar la ética empresarial

La ética empresarial y la lucha contra la corrupción son algunas de las principales preocupaciones del sector directivo. En octubre de 2019, el Comité de Ética, encabezado por el presidente del Grupo, decidió emprender una importante revisión de su sistema de prevención de la corrupción y el tráfico de influencias durante 2020, de conformidad con las recomendaciones de la Agencia Francesa de Lucha contra la Corrupción y en cumplimiento de la ley Sapin 2.

PILAR I: El compromiso del sector directivo

NGE cuenta desde 2017 con un comité de ética, encargado de dirigir la implantación, el desarrollo y la evaluación del programa de cumplimiento en el Grupo. Este comité, cuyo objetivo es impulsar una verdadera cultura de la ética, está bajo la órbita del presidente del Grupo y lo componen:

- ▶ Dos miembros del COMEX,
- ▶ el director jurídico del Grupo, responsable de la protección de datos (DPO),
- ▶ la directora de RSE,
- ▶ el responsable de Cumplimiento,
- ▶ el director operativo internacional y el responsable jurídico internacional.

Además, el Comité de Auditoría del Consejo Estratégico revisa anualmente la madurez del programa de prevención de la corrupción.

PILAR II: Cartografía de riesgos

El mapa de riesgos, creado en 2017, se sometió a una profunda revisión en 2020 para convertirse en la piedra angular de la estrategia de prevención de la corrupción. Esta actualización fue una oportunidad para revisar la metodología e involucrar a 140 empleados, de diferentes entidades, funciones y áreas geográficas, para identificar y priorizar los escenarios que podrían presentar un riesgo para NGE. Los distintos grupos de trabajo también analizaron el sistema de prevención existente e identificaron las acciones que debían llevarse a cabo para mejorar su eficacia y reforzarlo con medidas adicionales.

PILAR III: Gestión de riesgos

Para gestionar los riesgos detectados, el Grupo dispone de mecanismos de prevención, detección y remediación, que están en desarrollo constante.



Dispositivo de prevención



EN 2021

360

empleados fueron concientizados sobre la ética empresarial y la evaluación de terceros.

1/ EL CÓDIGO DE ÉTICA

Las especificaciones y exigencias en materia de ética y lucha contra la corrupción se encuentran en nuestro Código de Ética. Las normas de conducta que se definen se aplican a todos los empleados y a nuestros socios (cocontratantes, subcontratistas, proveedores, prestadores de servicios, etc.) a los que pedimos su pleno cumplimiento por medio de contratos.

2/ DISPOSITIVO DE CAPACITACIÓN

NGE creó dos módulos de capacitación:

- ▶ **Un módulo de capacitación presencial**, centrado en el riesgo penal, la prevención de la corrupción y el tráfico de influencias, para la alta dirección.
- ▶ **Un módulo de e-learning** para supervisores. Los empleados se enfrentan a situaciones de la vida real relacionadas con la corrupción, el comportamiento anticompetitivo y los conflictos de intereses.

3/ LOS PROCEDIMIENTOS PARA LA EVALUACIÓN DE TERCEROS

El desarrollo del sistema de evaluación de terceros, iniciado en 2020 como seguimiento del nuevo mapa de riesgos de corrupción, finalizó en 2021. NGE evalúa a sus proveedores, socios cocontratantes, intermediarios y clientes. Los terceros identificados que desean trabajar con NGE reciben sistemáticamente un cuestionario. La información recabada permite efectuar un amplio análisis del riesgo de corrupción y, en algunos casos, consultar bases de datos internacionales especializadas para afinar la evaluación inicial. Para ello, NGE se ha asociado con una empresa especializada que proporciona una herramienta de detección y puede solicitarle un análisis en profundidad. Este nuevo sistema se implementó en las entidades del Grupo en 2021, con el fin de que todos los agentes internos implicados en esta evaluación adoptaran el enfoque. En 2021, 360 empleados fueron concientizados al respecto. ■

Dispositivo de detección

1/ EL SISTEMA INTERNO DE ALERTA Y NOTIFICACIÓN

El sistema de denuncia, al que se puede acceder desde el sitio web del Grupo, permite a los empleados alertar al responsable de ética de los actos delictivos. Este sistema garantiza la protección

legal y disciplinaria del denunciante.

Cada denuncia presentada es recibida directamente por el responsable de ética, que lleva a cabo una investigación y puede remitir el asunto al Comité de Ética para que decida las medidas a tomar.

2/ CONTROLES

Hace ya varios años que NGE cuenta con sistemas informáticos y procesos contables que le permiten limitar su exposición al riesgo de mala praxis financiera. En concreto, se trata de implantar una delegación de autoridad

que incorpore umbrales para el importe que pueden comprometer los directivos, un circuito de validación de facturas con distintos interlocutores desde la realización del pedido hasta la orden de pago (doble firma) y controles internos de gestión. Además, todas las cuentas son auditadas y aprobadas por auditores independientes.

Para completar este sistema, todos los controles de conformidad figuran en un documento de síntesis en el que se identifican los responsables de los controles de nivel 1 y 2 y los procedimientos para llevarlos a cabo.

Además, este año se configuró la auditoría interna de cumplimiento en torno a un enfoque basado en el riesgo, para identificar mejor los puntos que requieren especial atención durante las visitas a las entidades del grupo. ■

Dispositivo de remediación

1/ RÉGIMEN DISCIPLINARIO

El incumplimiento de las normas éticas del Grupo es motivo de medidas disciplinarias.

Este principio está claramente establecido en el Código de Ética y se refleja en el artículo 18 del reglamento interno de la empresa.

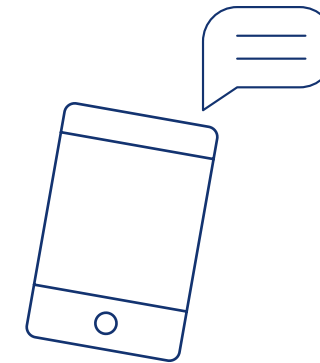
2/ REVISIÓN DE LA MADUREZ DEL PROGRAMA DE CUMPLIMIENTO

El Comité de Ética se reúne cuatro veces al año y supervisa, entre otras cosas, el progreso de un plan de acción sobre medidas preventivas resultante de la elaboración del mapa de riesgos de corrupción. Con un espíritu de mejora continua, el Comité realiza cada año una revisión completa del programa de cumplimiento, evaluando el nivel de aplicación de su sistema y planificando nuevas acciones. ■

Satisfacer a nuestros clientes y establecer relaciones duraderas

Construir relaciones duraderas con nuestros clientes, mediante una construcción de calidad y un diálogo continuo, es una parte fundamental de nuestra estrategia. Para medir nuestros resultados y anticiparnos a las necesidades futuras, NGE realiza periódicamente encuestas de satisfacción a los clientes.

Implementación del ChatBot



53 %

de las entidades usuarias de la herramienta digital de medición de la satisfacción del cliente

El **ChatBot** es una herramienta digital puesta en marcha por las direcciones de Calidad e Innovación, que aumenta el número de respuestas y facilita el tratamiento de los datos en comparación con las encuestas tradicionales en papel.

El principio es sencillo y atractivo: nuestro cliente recibe un mensaje de texto que le invita a responder a una serie de preguntas que aparecen en su smartphone. El ChatBot nos permite recoger las observaciones y expectativas de los clientes en aspectos relacionados con la calidad del trabajo y la capacidad de respuesta de los equipos, así como en temas de respeto al medio ambiente y seguridad. Tras una fase inicial de pruebas, el dispositivo comenzó a implementarse en todas las entidades del Grupo en el año 2020. El uso de esta herramienta muestra un aumento en la tasa de respuesta, pero también una mejora en el nivel de precisión de las notificaciones. Su objetivo: 80 % de las entidades usuarias de ChatBot en 2022. Entre 2020 y 2021, la tasa de entidades usuarias aumentó del 26 % al 53 %. ■

MEJORAR LA EXPERIENCIA DEL CLIENTE

La digitalización de la evaluación de los clientes es una gran ventaja en términos de procesamiento y análisis de datos. La disponibilidad instantánea de los datos obtenidos aumenta la capacidad de respuesta. NGE se asegura de que cada encuesta que pone de manifiesto la insatisfacción de un cliente en uno de los temas evaluados se analice a fondo. La revisión del sistema de satisfacción del cliente proporciona una visión cada vez más rica de los puntos fuertes y de las áreas de preocupación, para mejorar la experiencia del cliente.

El 97.3%

de los clientes están dispuestos a volver a trabajar con NGE

El 95.7%

de los clientes están satisfechos por la calidad de las obras

El 95.1%

de los clientes están satisfechos con el cumplimiento de la seguridad

El 95.1%

de los clientes están satisfechos con el respeto al medioambiente

Velar por el respeto de los derechos humanos

En su código ético, **NGE se compromete a respetar y aplicar los principales principios supranacionales que rigen las Naciones Unidas**, como los de la Declaración Universal de los Derechos Humanos y los pactos adicionales, los convenios de la Organización Internacional del Trabajo (OIT) y las directrices de la OCDE para las empresas multinacionales.



En lo que respecta al trabajo infantil y forzoso, NGE se compromete a respetar y aplicar la ley en los países en los que opera y, como mínimo, las normas definidas por los convenios de la OIT. Una encuesta realizada en 2020 por la Dirección de Recursos Humanos en las filiales y sedes internacionales mostró que **todas las filiales y sedes locales cumplen las normas de la OIT**. Para 2021, NGE se aseguró de que todos los empleados locales se beneficiasen al menos de la **cobertura sanitaria pública del país donde se encuentran**. En varios países, los empleados locales también cuentan con un seguro médico complementario privado. Los empleados expatriados están cubiertos por la **seguridad social básica y por un seguro médico complementario** válido en Francia y en el país de destino.

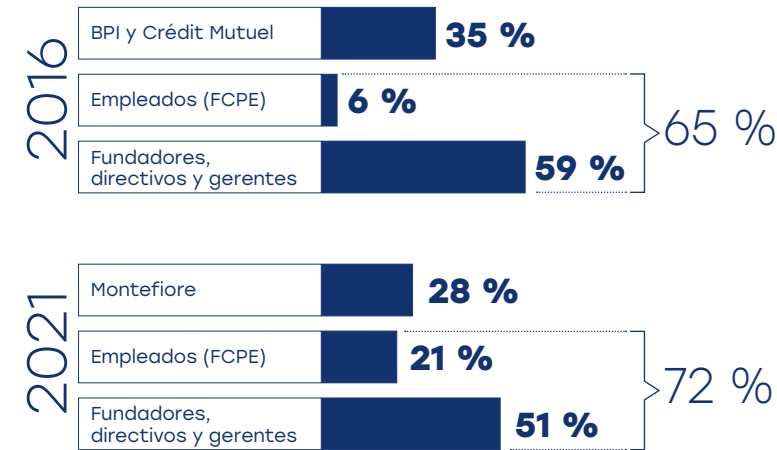
Además, NGE vela por el respeto de los derechos humanos en su cadena de valor a través de su enfoque de compra responsable. Las condiciones generales de compra de NGE incluyen una cláusula sobre el cumplimiento de los principios del Pacto Mundial de las Naciones Unidas y nuestro código ético. Para evaluar a los posibles proveedores antes de la contratación, estos deben completar una hoja informativa en la que indican que su empresa cuenta con una política de RSE/CSM, salud y seguridad, medio ambiente y ética. Los proveedores pueden ser evaluados continuamente durante y después de la entrega. Los empleados pueden también denunciar cualquier infracción del Código de Ética a través del sistema de denuncia de irregularidades. ■

Garantizar nuestra autonomía financiera y compartir el valor

Independencia financiera y participación accionaria de los empleados



El 5 de octubre, NGE firmó un acuerdo de inversión con Montefiore para apoyar el crecimiento en nuestros futuros mercados y, en particular, en los proyectos financiados. Montefiore sustituye a los dos accionistas minoritarios que han salido del capital (BPI y Crédit Mutuel Equity). Con el **72 % del capital en manos de los empleados y miembros de la gobernanza, se preserva la libertad** de acción del Grupo NGE, que sigue siendo dueño de sus decisiones estratégicas. NGE se aseguró de que la llegada de Montefiore permitiera reforzar la participación accionaria de los empleados. A finales de 2021, la nueva estructura de capital sitúa a NGE entre los líderes del sector, con 8,000 empleados que poseen el 21 % de las acciones. ■



REPARTO DE UTILIDADES Y PARTICIPACIÓN

Los empleados de las filiales francesas participan en los logros del Grupo gracias a un **acuerdo de participación en los beneficios** firmado y renovado este año.

Préstamos de impacto

En 2021, NGE realizó la primera emisión en Francia de obligaciones de impacto Euro PP que cotizan en un mercado regulado. Este empréstito de 150 millones de euros, con vencimiento en 2028 y 2029, proporciona a NGE los recursos necesarios para responder a las ambiciones de su plan de negocios 2021-2025 y añade un nivel de exigencia adicional en la consecución de sus objetivos de RSE. Los indicadores seleccionados, de acuerdo con los desafíos sectoriales, son:

- ▶ **Reducción del índice de frecuencia de los accidentes de trabajo**
- ▶ **Reducción de las emisiones de GEI**
- ▶ **Aumento del número de mujeres en puestos de supervisión.**



De no cumplirse estos tres objetivos, NGE se compromete, además de pagar una sanción económica, a realizar un donativo a distintas organizaciones que trabajan en las mismas temáticas de los indicadores de RSE seleccionados. A partir de 2022, los resultados de NGE en cada uno de los indicadores se publicarán en el informe de RSE y serán auditados por un tercero independiente. NGE hizo extensivos estos criterios al nuevo contrato de crédito de 350 millones de euros firmado en 2021 con los bancos del Grupo. ■

Año	2019	2020	2021	2022	2023	2024	2025	2026	2027
OBJETIVOS Emisiones de GEI (alcances 1 y 2) en teqCO2				162,226 -4 %	155,737 -4 %	149,507 -4 %	143,527 -4 %	137,786 -4 %	132,274 -4 %
RESULTADOS Emisiones de GEI (alcances 1 y 2) en teqCO2	183,360	164,416 -10 %	167,024 1,6 %						

Año	2018	2019	2020	2021	2022	2023	2024	2025	2026	2027
OBJETIVOS Índice de frecuencia de los accidentes de trabajo					≤ 12.06 ≥ 12 %	≤ 11.34 ≥ 17 %	≤ 10.66 ≥ 22 %	≤ 10.02 ≥ 27 %	≤ 9.42 ≥ 31 %	≤ 8.85 ≥ 35 %
RESULTADOS Índice de frecuencia de los accidentes de trabajo	15.06	16.41	13.65	13.52 -1 %						

Año	2018	2019	2020	2021	2022	2023	2024	2025	2026	2027
OBJETIVOS Número de mujeres en supervisión de obras					≥ 200 ≥ 376 %	≥ 225 ≥ 436 %	≥ 260 ≥ 519 %	≥ 290 ≥ 590 %	≥ 330 ≥ 686 %	≥ 380 ≥ 805 %
RESULTADOS Número de mujeres en supervisión de obras	42	86	105	137 226 %						

Involucrar a nuestros proveedores en nuestra iniciativa de Compras Responsables



Nuestros proveedores se comprometen

La política de compras responsables se articula en torno a un comité específico, que se reúne trimestralmente desde hace varios años. Cada año, el comité define y aplica un plan de acción para aumentar la integración de los criterios de RSE en el **proceso de compra** y **animar a nuestros proveedores a adoptar un comportamiento responsable**.

En el primer trimestre de 2021 se crearon tres subgrupos de trabajo para poner en marcha planes de acción a partir de 2022 en torno a estos temas:

- ▶ Definición de una calificación de RSE y sus consecuencias, actualización de los criterios de RSE de la tabla de auditoría de proveedores.
- ▶ Registro y centralización de las acciones “medioambientales” de nuestros proveedores y definición de los requisitos de NGE que deben incluirse en nuestros acuerdos marco para retroalimentar el balance de carbono por tipo de compra.
- ▶ Mapa de riesgos por tipo de compra. ■

Las condiciones generales de compra de del Grupo NGE incluyen una cláusula sobre el cumplimiento de los principios del Pacto Mundial de la Organización de las Naciones Unidas y nuestro Código de Ética. En 2021, el 40 % de nuestro gasto en proveedores se realizó con proveedores signatarios de los **Compromisos de Compras Responsables**. Los proveedores se comprometen a respetar los derechos fundamentales y a reducir el impacto social, medioambiental y ético en sus relaciones comerciales. ■



Evaluación previa y comparación de proveedores según criterios de RSE

Para **evaluar a los posibles proveedores antes de la contratación**, estos deben completar una hoja informativa en la que indican que su empresa cuenta con una política de RSE/CSM, salud y seguridad, medio ambiente y ética. La información obtenida permite a los compradores completar el cuadro comparativo de las ofertas que integran estos temas de RSE. Además, en los casos de pedidos superiores a 2 millones de euros a proveedores franceses, de pedidos superiores a 150,000 euros a proveedores extranjeros y de pedidos de proveedores de pago (fuera de la profesión regulada), los terceros se evalúan en materia de ética empresarial. ■

EN 2021

2,320

evaluaciones de RSE posteriores al suministro realizadas

Evaluación posterior al suministro

Gracias a una aplicación específica, **es posible evaluar a los proveedores de forma continua durante todo el año**. En 2021, se llevaron a cabo 2,320 evaluaciones de RSE posteriores al suministro. Al mismo tiempo, un **registro digitalizado de riesgos** permite a una población más amplia de operadores notificar los incidentes cometidos por los proveedores en materia de calidad, seguridad, medio ambiente, ética, negocios y derechos humanos. La información recogida es tratada por la Dirección de Compras, el Comité de Compras Responsables o el Comité de Ética, en función de la naturaleza y la gravedad del riesgo. ■



Digitalización de los procesos de compra

Como parte de la digitalización de sus procesos, la Dirección de Compras mejoró la gestión de sus indicadores y se apoya en la plataforma **Provigis** para recabar la información de los proveedores. En 2021, ya figuraban en esta plataforma los 75 principales proveedores franceses, los 100 principales proveedores con acuerdo marco y los 42 principales proveedores extranjeros. ■

Firma de la Carta para las relaciones con los proveedores y las compras responsables

El 22 de septiembre de 2021, el director general del Grupo NGE firmó la **Carta de Relaciones con los Proveedores y Compras y Responsables**, impulsada por el CNA (Conseil National des Achats) y el Ombudsman de las Empresas, para promover la actividad empresarial responsable a través de sus 10 compromisos. ■



Fondo Nouvelles Génération

Asumir la responsabilidad social significa, en primer lugar, tomar medidas concretas para mejorar el impacto de sus propias actividades: este es el objetivo del enfoque de RSE del Grupo. Sin embargo, NGE ha decidido ir más allá de este marco y actuar en favor del interés general a través de un fondo de donaciones destinado a cuestiones medioambientales y educativas.



EN 2021

3,200

se distribuyeron
3,200 botellas
Pure Ocean entre
los empleados
del Grupo



Pure Ocean y L'E2C Marseille, nuestros dos socios

Desde el año 2020, el Fondo Nouvelles Générations apoya a Pure Ocean y a la École de la 2^{ème} chance de Marsella con una donación anual de 30,000 euros para cada una.

NGE X PURE OCEAN

Pure Ocean ayuda a equipos de investigadores de todo el mundo a generar soluciones sostenibles para preservar la vida en los océanos.

En 2021, los empleados volvieron a unir fuerzas con Pure Ocean participando en el movimiento **La Goutte Bleue**. La acción lanzada por nuestro socio anima a todo el mundo a actuar en favor del planeta mediante una acción sencilla y concreta: recoger los desechos salvajes.

De Arras a Marsella, varias entidades del Grupo organizaron su propia recolección. Este año, el asesor científico de Pure Ocean participó en una **videoconferencia**, abierta a todos los empleados, para compartir las acciones de Pure Ocean y presentar los beneficios del biomimetismo en la construcción.

En 2021, se distribuyeron **3,200 botellas Pure Ocean** entre los empleados del Grupo para reducir nuestra producción de residuos de plástico. Por cada botella, NGE hizo una donación de 5 euros, con lo que la donación total ascendió a 16,000 euros.



NGE X E2C

La École de la 2^{ème} Chance (Escuela de la Segunda Oportunidad) trabaja para construir un futuro para los jóvenes de 16 a 25 años que abandonan el sistema escolar cada año sin haber obtenido un título o una cualificación. En 2021, numerosos empleados se dedicaron a presentar su profesión y las oportunidades de trabajo en el sector, con el fin de ayudar a estos jóvenes en la elección de su trayectoria profesional, facilitar su integración profesional y hacer que quisieran unirse a NGE. En el mes de enero, una primera **sesión de descubrimiento** de oficios reunió a 20 jóvenes y 8 empleados en los locales de la E2C en Marsella. En noviembre, NGE recibió en su sede a 30 jóvenes de las E2C de Marsella, Avignon y Apt para una **visita de descubrimiento de media jornada**. El programa incluía una presentación de NGE, el testimonio de un maquinista que recibió capacitación interna, una visita al taller mecánico, un recorrido por el CFA y un momento de plática con los jóvenes que están en formación. ■

Convocatoria de proyectos interna

En el verano boreal de 2021, el Fondo Nouvelles Générations lanzó su primera convocatoria de proyectos para fomentar y premiar los compromisos solidarios de sus empleados. Para la financiación de los 11 proyectos que seleccionó un comité ad hoc se asignó un presupuesto de 50,000 euros. Con una temática muy variada, estos proyectos, que van desde el Festival de la Ciencia de Casablanca hasta la sensibilización de los estudiantes de Arles sobre la problemática del plástico, constituyen soluciones concretas, implantadas en su territorio y que a menudo emplean metodologías innovadoras y colaborativas. ■

11

proyectos
seleccionados



Convocatoria de proyectos de estudiantes

Tras el éxito de la convocatoria interna de proyectos, el Fondo Nouvelles Générations desea promover y apoyar los proyectos estudiantiles asociativos. Por ello, a finales de 2021, se lanzó una convocatoria de proyectos para organizaciones de estudiantes. ■

COMUNICACIÓN SOBRE EL PROGRESO GLOBAL COMPACT 2021

Como miembro del Pacto Mundial desde 2016, NGE renueva su compromiso con los 10 principios definidos por las Naciones Unidas en materia de derechos humanos, trabajo, medio ambiente y lucha contra la corrupción. El Grupo tiene la firme voluntad de integrar estos principios en su estrategia y en sus operaciones cotidianas, así como de hacerlos prevalecer en su zona de influencia.

Así lo ilustra nuestra Política, actualizada en 2020, en consonancia con nuestra razón de ser: “Construir juntos obras que cambien el mundo y nos hagan sentir orgullosos”. Este documento afianza nuestro compromiso de mejorar nuestro modelo de negocio teniendo en cuenta sus impactos. Estos se agrupan en 4 pilares:

- > **Hacer del factor humano el centro de nuestros proyectos**
- > **Actuar en favor de la transición ecológica**
- > **Desarrollar nuestro arraigo territorial de manera sostenible**
- > **Promover una fuerte cultura de la responsabilidad social**

Como parte de su Comunicación sobre el Progreso 2021, NGE publica su informe de RSE, que da cuenta de las acciones y resultados del Grupo en el cumplimiento de sus compromisos, respondiendo a los principios del Pacto Mundial, y contribuyendo a la consecución de los objetivos de desarrollo sostenible.

ANTOINE METZGER,
presidente de NGE



TABLA DE CORRESPONDENCIAS PACTO MUNDIAL

DERECHOS HUMANOS		
1. Promover y respetar la protección del derecho internacional en materia de derechos humanos	<ul style="list-style-type: none"> • Garantizar la salud y la seguridad de los empleados • Velar por el respeto de los derechos humanos 	Páginas 14-20 Página 70
2. Asegurarse de no ser cómplice de violaciones de los derechos humanos	<ul style="list-style-type: none"> • Velar por el respeto de los derechos humanos • Involucrar a nuestros proveedores en nuestra iniciativa de Compras Responsables 	Página 70 Páginas 73-75
NORMAS INTERNACIONALES DEL TRABAJO		
3. Respetar la libertad de asociación y reconocer el derecho a la negociación colectiva	Fomentar el diálogo social	Página 28
4. Contribuir a la eliminación de todas las formas de trabajo forzoso u obligatorio	<ul style="list-style-type: none"> • Velar por el respeto de los derechos humanos • Involucrar a nuestros proveedores en nuestra iniciativa de Compras Responsables 	Página 70 Páginas 73-75
5. Contribuir a la abolición efectiva del trabajo infantil	<ul style="list-style-type: none"> • Velar por el respeto de los derechos humanos • Involucrar a nuestros proveedores en nuestra iniciativa de Compras Responsables 	Página 70 Páginas 73-75
6. Contribuir a la eliminación de toda discriminación en temas de empleo	<ul style="list-style-type: none"> • NGE apoya a los empleados con discapacidades • Promover la diversidad • Favorecer la inclusión 	Página 22 Páginas 26-27 Páginas 58-60
MEDIO AMBIENTE		
7. Aplicar el criterio de precaución a los problemas medioambientales	<ul style="list-style-type: none"> • Plan ambiental 2022 • Concientización del personal • Adhesión a la iniciativa Act4Nature / Empresa comprometida con la naturaleza • Minimizar nuestro impacto en la biodiversidad • Convertirnos en referentes de la recuperación de materiales en Francia 	Páginas 32 y 33 Páginas 38 y 43 Página 40 Páginas 40 y 41 Página 45
8. Tomar iniciativas para promover una mayor responsabilidad medioambiental	<ul style="list-style-type: none"> • Reducir las emisiones de GEI de los equipos • Ecomovilidad • Descarbonizar los métodos de construcción con materiales ecológicos y de base biológica • Iniciativas para equilibrar el carbono • Responder a las licitaciones con propuestas contundentes 	Páginas 34 y 35 Página 36 Página 37 Página 39 Página 49
9. Promover el desarrollo y la difusión de tecnologías respetuosas con el medio ambiente	<ul style="list-style-type: none"> • Reducir las emisiones de GEI de los equipos • Reducir el consumo de edificios e industrias • Ofertas de mitigación y adaptación al cambio climático • Desarrollo de la actividad de ingeniería ecológica • Descontaminar y preservar el agua y el suelo • Investigación e innovación 	Páginas 34 y 35 Página 36 Página 38 Páginas 41 y 42 Página 46 Página 47
LUCHAR CONTRA LA CORRUPCIÓN		
10. Actuar contra la corrupción en todas sus formas, incluidas la extorsión y el soborno	Luchar contra la corrupción y fomentar la ética empresarial	Páginas 66-68

Información no financiera

	Unidad	2021	2020	Evolución 2020-2021	GRI
ECONOMÍA Y GOBERNANZA: CIFRAS CLAVE					
Volumen de negocios global	M€	2,776	2,402	16 %	201-1
Importe de reparto de utilidades pagado a los empleados	M€	15	13	15 %	201-2
Inversión en equipamiento maquinaria y vehículos (sin info. ni edif. y NIIF 16)	M€	103	93	11 %	
Innovaciones en curso de desarrollo	N.º	52	46	13 %	
Gastos de I+D	€	6,463,178	4,307,483	50 %	
	% del VN	2.3	1.8	30 %	
N.º de sitios certificados CSM	N.º	195	175	11 %	
Porcentaje del VN con certificación CSM	%	68	63	5	
PARTICIPACIÓN ACCIONARIA DE LOS EMPLEADOS					
Número de empleados accionistas	N.º	8,000	8,000	0 %	
Porcentaje del capital en manos de empleados no directivos	%	21.0	16.5	4.5	
Porcentaje del capital en manos de empleados y directivos	%	72	80	-8	
RECURSOS HUMANOS					
Efectivo mundial	N.º	14,746	13,547	9 %	102-7
Efectivo Francia	N.º	11,483	11,043	4 %	102-7
Porcentaje de contrato por tiempo indefinido - F	%	94	95	-1	102-8
de los cuales, % contratos por obra y servicio - F	%	4	5	-1	102-8
Número de contrataciones (salvo traslados entre filiales)	N.º	4,825	3,763	28 %	401-1
Número de salidas (salvo traslados entre filiales)	N.º	3,916	2,776	41 %	401-1
Número de empleados promovidos - F	N.º	1,383	1,184	17 %	
Turnover	%	32	26	6	401-1
Antigüedad promedio	N.º de años	7	7	0 %	
Índice de realización de entrevistas profesionales anuales	%	84	n.d.	n.d.	404-3

n.d.: no disponible

F: ámbito Francia

	Unidad	2021	2020	Evolución 2020-2021	GRI
DIVERSIDAD					
Porcentaje de mujeres en plantilla mundial	%	10.55	10.10	0.45	102-8
Porcentaje de mujeres en plantilla - Francia	%	11.27	10.74	0.53	102-8
N.º de mujeres en supervisión de obras	N.º	137	105	30 %	
Porcentaje de mujeres en puestos gerenciales	%	17.70	16.91	0.79	
Porcentaje de mujeres en puestos de dirección	%	6.7	6.7	0	405-1
Porcentaje de mujeres en los consejos de administración	%	12.5	12.5	0	405-1
Índice de igualdad profesional - F	%	85	84	1	
Porcentaje de trabajadores discapacitados - F	%	1.26	1.48	-0.22	
CAPACITACIÓN - F					
contratos en alternancia (contratos de aprendizaje + contratos de profesionalización)	N.º	613	561	9 %	102-8
Número de tutores y tutoras	N.º	267	291	-8 %	
Nº total de horas de capacitación (incluye alternancia)	N.º	463,956	427,171	9 %	
porcentaje de alternancia	%	64	73	-9	
Número de empleados capacitados durante el año (excluye alternancia)	N.º	7,819	5,088	54 %	
Porcentaje de empleados que asistieron al menos a una capacitación	%	68	46	22	
Número promedio de horas de capacitación por empleado capacitado	N.º	20	24	-15 %	404-1
Presupuesto dedicado a la capacitación	€	10,400,938	6,780,175	53.4 %	
Porcentaje de la masa salarial dedicado a la capacitación	%	2.72	1.94	0.78	
SALUD - SEGURIDAD EN EL TRABAJO					
Índice de frecuencia de los accidentes de trabajo con interrupción de actividad	Índice	13.52	13.65	-0.13	403-2
Índice de frecuencia global (incluidos eventuales)	Índice	21.47	17.50	3.97	403-2
Índice de gravedad de los accidentes de trabajo	Índice	0.8	1.0	-0.2	403-2
N.º accidentes de trabajo con suspensión de tareas	N.º	344	294	17 %	403-2
N.º accidentes de trabajo sin suspensión de tareas	N.º	361	284	27 %	403-2
N.º días de suspensión de tareas	N.º	21,406	21,942	-2 %	403-2
N.º de accidentes sufridos en el trayecto hacia o desde el trabajo	N.º	105	71	48 %	403-2
Número de cuasi accidentes y situaciones peligrosas notificadas	N.º	2,134	2,508	-15 %	403-2
N.º de enfermedades profesionales	N.º	41	23	78 %	403-2
Porcentaje de jefatura de obra capacitada en temas de prevención	%	56	n.d.	n.d.	
Porcentaje de las entidades que celebró una jornada de seguridad dedicada a la prevención	%	90	n.d.	n.d.	
Volumen de EPP comprados para su dotación y renovación	M€	4.1	n.d.	n.d.	

	Unidad	2021	2020	Evolución 2020-2021	GRI
MEDIO AMBIENTE					
Emisiones de GEI (alcances 1 y 2) en teqCO2	TeCO2	167,024	164,416	1.6 %	305-1 305-2
Intensidad del carbono	TeCO2/M€ VN	60	87	-31 %	305-4
Ahorro de GEI al favorecer el transporte ferroviario para los desplazamientos de los empleados - F	TeCO2	615	507	21 %	305-5
Emisión media de CO ₂ del parque vehicular de NGE - F	g/km	155	142	9 %	305-1
Índice de ralentización en las máquinas de producción**	%	29	31***	-2	
Consumo de electricidad - F	KWh	21,279,003	27,307,872	-22 %	302-1
	KWh/k€ VN	7.67	11.37	-33 %	302-3
Porcentaje de empleados concientizados sobre el consumo de energía	%	82	n.d.	n.d.	
Porcentaje de empleados concientizados sobre la contaminación del aire	%	82	n.d.	n.d.	
Índice de regiones de NGE con al menos una plataforma de recuperación de materiales - F	%	92	85	7	
Índice de valorización de excedentes de canteras	%	76	51	25	306-2
Desechos emitidos	t	87,723	210,194	-58 %	306-2
	t/k€ VN	0.032	0.087	-64 %	306-2
Consumo de agua	L	55,542,012	1,221,208,102	-95 %	303-1
	L/k€ VN	20	508	-96 %	
Porcentaje de inversión en I+D destinado a medioambiente	%	53	43	10	
Número de cuartos de hora ambientales impartidos	N.º	542	360	51 %	
Número de experiencias compartidas (buenas prácticas; fichas de referencias)	N.º	94	44	114 %	
CSM					
N.º de visitas CSM a obras	N.º	10,232	5,184	97 %	
Número de cuartos de hora de seguridad impartidos por jefes de obra y jefes de equipo	N.º	12,831	10,932	17 %	
Porcentaje de clientes dispuestos a volver a trabajar con NGE	%	97.3	100	-2.7	
Porcentaje de clientes satisfechos con la calidad de la obra	%	95.7	99.4	-3.7	
Porcentaje de clientes satisfechos con el cumplimiento de la seguridad	%	95.1	97.0	-1.9	
Porcentaje de clientes satisfechos con el respeto al medio ambiente	%	95.1	95.8	-0.7	

	Unidad	2021	2020	Evolución 2020-2021	GRI
COMPRAS RESPONSABLES					
Número total de proveedores	N.º	22,002	19,849	11 %	102-9
% de PYME	%	55	61	-6	
Número de proveedores que firmaron los compromisos de compras responsables de NGE	N.º	1,868	1,331	40 %	102-11
Porcentaje de gasto confiado a proveedores que firmaron los compromisos de compras responsables de NGE	%	40	28	12	102-11
Número de evaluaciones de proveedores posteriores a la entrega con criterios de RSE	N.º	2,320	1,255	85 %	
El 43 % de los gastos se confía a PYME	%	43	39	4	102-9
Porcentaje de compras realizadas en Francia para actividades francesas	%	93	91	2	102-9
Número de compradores	N.º	71	65	9 %	
ÉTICA EMPRESARIAL					
Porcentaje de los directivos más expuestos capacitados en el riesgo penal de los negocios en modo presencial	%	62	91	-29	205-2
Porcentaje de empleados más expuestos capacitados en ética empresarial a través del e-learning	%	88	64	24	205-2
Recepción de denuncias	N.º	0	3	-3	

n.d.: no disponible

F: ámbito Francia

- * Datos actualizados según el método definido con la empresa EcoAct
- ** El tiempo de ralentización de la máquina es el tiempo que una máquina pasa funcionando a baja velocidad sin realizar ninguna maniobra o acción
- *** Datos actualizados tras el cambio del método de cálculo de los fabricantes

SÍGANOS EN LAS REDES SOCIALES



Si quieres leernos
en versión web, visita:
rapport-rse.nge.fr



Para consultar
nuestro **informe anual**,
visite nuestro
sitio web
rapport-annuel.nge.fr

Parc d'activités de Laurade
CS 60009 - 13156 Tarascon Cedex
Tel.: +33 (4) 90 91 60 00



www.nge.fr